

GILBERTO FERREIRA



PONTE DESABA NA RSC-287 E INTERDITA RODOVIA PARA PORTO ALEGRE

Chuva histórica causa mortes e estragos

Abril atingiu a marca de mês mais chuvoso na história de Santa Maria, com acumulado superior a 610 milímetros. Metade desse volume atingiu a cidade entre segunda-feira e ontem, alagando ruas, derrubando pontes e provocando deslizamentos. Das cinco mortes registradas no Estado, uma aconteceu na região. Ao menos 18 pessoas estavam desaparecidas até a noite de terça

■ PÁGINAS 4 A 22

DIÁRIO
D

QUARTA-FEIRA
1º MAIO 2024

Rompimento de tubulações ameaça o abastecimento de água em Santa Maria

Saiba como ajudar as famílias atingidas



D
NO SITE

Acesse o QR Code para informações atualizadas das chuvas no Estado



ARQUIVO PESSOAL



Elizane Buss, 47 anos, não resistiu após a terra ceder e atingir a casa da família, na tarde de ontem, em Itaara. A mãe, o marido e o filho da vítima estavam no imóvel e conseguiram se salvar

MORADORA DE ITAARA MORRE EM DESLIZAMENTO DE TERRA



Os alertas de meteorologistas, infelizmente, acabaram se confirmando



Desde a última quinta-feira, a BaroClima Meteorologia e o Grupo Diário já vinham alertando para o risco de chuvas excessivas nesta semana (como mostra a imagem ao lado). No final de semana, os alertas se intensificaram. E, infelizmente, a enxurrada e os fortes estragos acabaram se confirmando, provocando uma morte na região e outras três no Estado. Ou seja, não foi por falta de aviso. Porém, mesmo assim, enquanto a chuva não vinha, era difícil acreditar que seria tão forte como foi na segunda e ontem.

Ninguém conseguia entender como a chuva seguia horas e horas a fio, com volume tão intenso. De tempos em tempos, até havia alguma redução da intensidade ou alguma trégua temporária.

Segundo o meteorologista Gustavo Verardo, da BaroClima, o motivo de a frente fria não avançar para Santa Catarina em direção ao Sudeste foi um bloqueio atmosférico. Com isso, a umidade que descia da Amazônia, passando por Bolívia, Paraguai e Argentina, seguia vindo direto ao Rio Grande do Sul e alimentando as nuvens de chuva, que permanecia por horas e horas sob as regiões Central, do Vale do Taquari, Serra e Região Metropolitana ontem.

IMAGENS DE RADAR METEOROLÓGICO

As imagens do radar meteorológico da Redemet, da Aeronáutica, da noite de segunda e de ontem à tarde, mostravam as chuvas estacionadas sobre o Rio Grande do Sul. Ontem, ao longo do dia, as nuvens carregadas se formavam perto de Alegrete e iam ganhando força em direção a Santa Maria e ao resto do Estado, ampliando-se em direção a Caxias, Porto Alegre e a Lagoa dos Patos. Em Uruguaiana, não teve chuvas,

QUINTA, 25/04/24

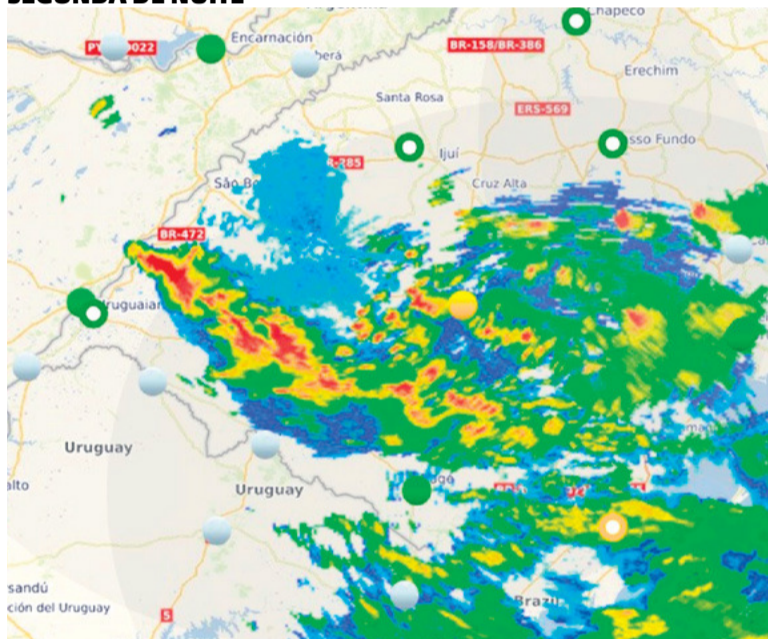
FOTOS REPRODUÇÃO

BAROCLIMA MONITORA POSSÍVEL CENÁRIO DE CHUVA EXCESSIVA

25/04/2024



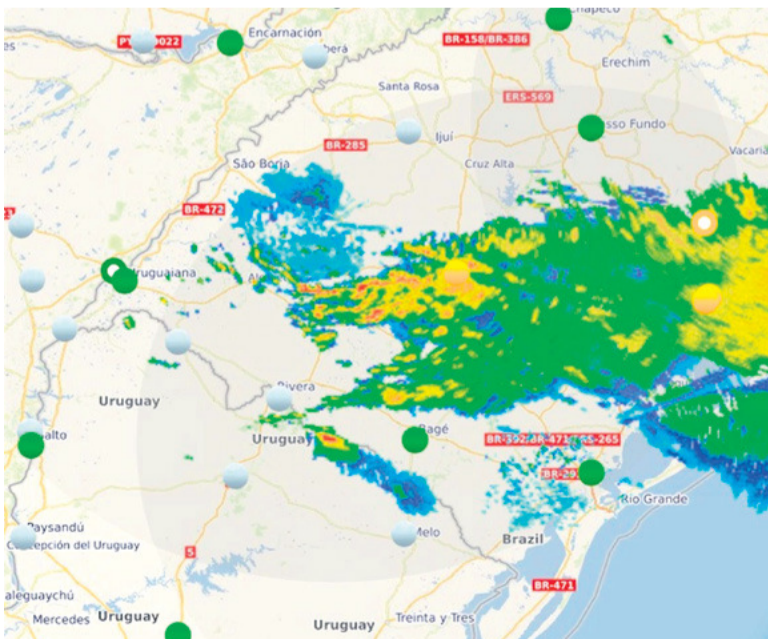
SEGUNDA DE NOITE



Durante a segunda e quase toda a terça, chuvas (em vermelho e amarelo nos mapas) ficaram quase paradas sobre essa faixa central do Estado (na imagem abaixo).

ONTEM À TARDE

Nuvens se formavam perto de Alegrete e iam em direção a Santa Maria e vales do Taquari e Rio Pardo)



ANDAIMES CAMOBI
A SUA LOCADORA

55 3029.2251
55 99963.4396
@andaimescamobi
Andaimes Camobi

Super Colchões
Uma escolha inteligente.

Rua Riachuelo, 224 Esq. TUIUTI 55 3221- 8035
55 99163 - 0055

Procuradoria-Geral do Estado tentará impedir falta de assistência a usuários do IPE Saúde por hospitais

Após a confirmação de que 18 hospitais irão suspender atendimentos eletivos pelo IPE Saúde a partir da próxima segunda, incluindo o Complexo Hospitalar Astrogildo de Azevedo, de Santa Maria, a Procuradoria-Geral do Estado emitiu nota sobre o assunto ontem. A instituição reforça que “adotará as medidas judiciais cabíveis para impedir a desassistência dos beneficiários do plano”, posicionando-se ao lado do IPE Saúde e do Ministério Público.

“A Procuradoria-Geral do Estado, tendo tomado ciência da notificação emitida por alguns hospitais ao IPE-Saúde, no dia de ontem (29/04), com a informação de suspensão dos atendimentos eletivos dos segurados a partir de 6 de maio de 2024, informa que adotará as medidas judiciais cabíveis para impedir a desassistência dos beneficiários do plano. É importante enfatizar que a legalidade das Instruções Normativas contra as quais os hospitais se insurgem foi respaldada pela Procuradoria-Geral do Estado, bem como pelo Ministério Público e pelo Tribunal de Justiça, na decisão proferida na ação movida pelas entidades hospitalares contra a vigência das citadas normativas. A PGE-RS, ao lado do IPE Saúde e do Ministério Público, defenderá, em todas as instâncias necessárias, o cumprimento do direito de assistência aos servidores públicos beneficiários e seus familiares, permanecendo, por outro lado, sempre aberta ao diálogo com as entidades hospitalares”, diz a nota.

NOVA TABELA

Uma semana após a Tribunal de Justiça (TJ) suspender uma liminar referente à aplicação de nova tabela de valores do IPE Saúde (em vigor desde 1º de abril), 18 instituições anunciaram a suspensão dos atendimentos eletivos pelo plano de saúde do Estado. A decisão foi comunicada na segunda-feira ao IPE.

O processo considera a estimativa de prejuízos que as atualizações gerariam aos hospitais, que atualmente atendem cerca de 60% da demanda do plano. Segundo estudos das federações, os valores ultrapassariam R\$ 150 milhões por ano de prejuízos aos hospitais.

As novas tabelas de ressarcimento de medicamentos, diárias e taxas de serviços para hospitais credenciados ao IPE Saúde fazem parte do plano de reestruturação do plano, iniciado ainda em 2023. Segundo o IPE, “o novo modelo se baseia na premissa de remuneração dos serviços e ressarcimento de medicamentos e insumos – que, segundo a legislação, não devem gerar lucro para os hospitais”.

Porém, os hospitais alegam que terão prejuízos e que vão quebrar se continuarem atendendo pelo IPE. Comunicaram inclusive a intenção de romper o convênio com o IPE Saúde.

COMO FUNCIONARÁ A SUSPENSÃO

A partir da próxima segunda, os 18 hospitais suspenderão todos os atendimentos eletivos já agendados a partir dessa data, incluindo exames, consultas, internações e procedimentos para 25.446 segurados do IPE. Esta semana, os pacientes serão comunicados das suspensões. Cirurgias, exames e consultas marcadas até domingo (dia 5) serão realizadas normalmente para mais de 6,8 mil pacientes.

Os hospitais continuarão atendendo mais de 2.400 pacientes já internados ou em radioterapia, quimioterapia e hemodiálise. Nas emergências, serão atendidos apenas casos de risco de vida iminente, após triagem com adoção dos protocolos de classificação de risco.

Além do Caridade, de Santa Maria, também deixarão de fazer atendimentos sem urgência outros hospitais, como o Santa Casa, Mãe de Deus, Ernesto Dorneles e São Lucas da PUC, da Capital, e das principais cidades do Estado.



APRESENTAM:

MARCHA PARA JESUS · 2024

Todos
pela
Família



ADIADO DEVIDO ÀS CHUVAS



ATRAÇÃO CONFIRMADA:

M O R A D A

APOIO



PROMOÇÃO **GRUPO DIÁRIO**

SANTA MARIA E REGIÃO

Chuva histórica causa morte, bloqueios e deslizamentos

GILBERTO FERREIRA

Ruas e avenidas alagadas, queda de pontes, rodovias bloqueadas, deslizamentos de encostas, aulas suspensas, casas e prédios tomados pela água, famílias ilhadas e, pelo menos, uma morte confirmada. A terça-feira registrou chuva histórica em Santa Maria – 330 milímetros acumulados em 36 horas, segundo a BaroClima Meteorologia. Na região, uma mulher perdeu a vida quando a casa em que estava foi arrastada, em Itaara (leia mais na página 11).

No Estado, foram confirmadas cinco mortes. Pelo menos 18 pessoas estão desaparecidas, segundo a Defesa Civil. Há registros de diversas localidades ilhadas por conta de estradas danificadas (leia mais na página 21).

O volume de chuva bloqueou diversas rodovias da região. No final da tarde de ontem, a ponte sobre o Arroio Grande, na RSC-287, cedeu. A passagem está totalmente bloqueada. A estrutura de 36 metros de extensão fica no km 227, entre a Vila Fighera e o trevo de acesso a Silveira Martins.

Até as 17h50min de ontem, ainda havia veículos parados na rodovia, que não conseguiram passar pelo local antes da queda da ponte. Conforme a empresa Rota de Santa Maria, que administra a RSC-287, há outros bloqueios na rodovia (confira a atualização no site do Diário).



QUEDA DE PONTE Estrutura de 36 metros sobre o Arroio Grande, na RSC-287, entre a Vila Fighera e o acesso a Silveira, foi arrastada pelas águas

JOÃO VILNEI, PREFEITURA

BETO ALBERT

RESGATE

Pelo menos 16 pessoas foram resgatadas na manhã de ontem após ficarem ilhadas na Vila Fighera, Bairro Camobi. Segundo a Defesa Civil, o local foi um dos mais afetados pela chuva no município. Com o aumento do nível da água dos arroios da região, o resgate foi feito com o auxílio de duas embarcações e um jetski. Agentes do Corpo de Bombeiros, Batalhão Ambiental, em conjunto com a Defesa Civil, trabalharam para remover o restante dos moradores em segurança.

O local ficou completamente alagado. Em algumas residências, a marca da água ultrapassava 1m50cm.

Aos 78 anos, dona Vanir foi uma das moradoras resgatada. Ela mora junto com o esposo, que é acamado. A idosa foi surpreendida por volta das 4h da manhã com a água entrando por baixo das portas de casa.

– A água estava acima do joelho na casa inteira. Nunca na minha vida tinha visto isso. Os móveis todos ilhados. Procurei cuidar dele (o esposo) e levantar ele da cama – relembra.

Uma das moradoras resgatada trazia um dos seus animais em uma sacola plástica:

– As casas estão quase cheias de água, não vai ter como salvar



SALVAMENTO Famílias ilhadas na Vila Fighera, no Bairro Camobi, foram resgatadas. Em Arroio Grande, várias casas foram atingidas

BETO ALBERT

muita coisa. (...) Um deles (gato) eu consegui salvar – relatou Valentina para a Rádio CDN.

Em Três Barras, havia pelo menos quatro famílias ilhadas. Segundo informações dos moradores do local, algumas pessoas chegaram a ficar em cima dos telhados até serem resgatadas.

CAMPESTRE

Na região do Bairro Campestre do Menino Deus, os arroios transbordaram e atingiram as residências. A Estrada do Perau, rota alternativa entre Santa Maria e Itaara, foi praticamente

destruída por conta da força da água, deslizamento de terra e pedras e queda de árvores.

ALAGAMENTOS

Também foram registradas ocorrências de inundação na Estação dos Ventos e nas casas junto ao Rio Vacacaí-Mirim, no Km3, e na Vila Ipiranga, no Passo das Tropas. Na Vila Schirmer, moradores também enfrentaram problemas com a água.

O Batalhão Ambiental da Brigada, em conjunto com a Defesa Civil, trabalharam ao longo do dia para salvar as famílias.



VILA SCHIRMER Moradores enfrentaram dificuldades com alagamentos

CDM recebe famílias desabrigadas

As fortes chuvas têm impactado a rotina de moradores de Santa Maria que ficaram desabrigadas e precisam de um lugar seguro para ficar. Na tarde de ontem, 16 famílias, moradoras do Bairro Km 3, foram levadas para o Centro Desportivo Municipal (CDM). No local, colchões, roupas de cama, alimentos e materiais de higiene estão sendo disponibilizados.

No início da tarde, cerca de 35 pessoas foram levadas ao CDM por um ônibus disponibilizado pela prefeitura e recebem o

auxílio necessário. Uma das é a moradora das proximidades do rio Vacacaí, na travessa Amaral, Priscila Nascimento dos Santos, 21 anos. Ela perdeu móveis e roupas após a casa ser atingida pela água.

O secretário de Desenvolvimento Social, Leonardo Kortz, diz que a prefeitura segue monitorando a situação das áreas atingidas e que outras pessoas serão encaminhadas ao local. O CDM ficará aberto 24 horas e quem precisar de auxílio pode ir até o local, independentemente do horário.

MARCELO OLIVEIRA, PREFEITURA



DESALOJADOS Ontem à tarde, 35 pessoas foram levadas para o Centro Desportivo Municipal de Santa Maria

FORTES CHUVAS NO RS

Solicite ajuda pelos números:

CIOSP

153
 ☎ (55) 99217-8122
 ☎ (55) 99167-4728
 ☎ (55) 99167-8452
 ☎ (55) 3174-1552

DEFESA CIVIL

☎ (55) 3174-1552
 ☎ (55) 99110-7940

BOMBEIROS – 193

GRUPO **DIÁRIO**

Com a chuvarada, linhas de ônibus são suspensas, e eventos, cancelados

Por conta da intensa chuva no Rio Grande do Sul, algumas rodovias estão sem passagem de veículos. Segundo a Estação Rodoviária de Santa Maria, linhas foram suspensas ontem devido às condições das estradas.

Entre as linhas suspensas, estão as com destino a Novo Hamburgo, Caxias do Sul, São Martinho, Restinga Sêca, Porto Alegre, Nova Palma, Rio Grande, Silveira Martins, Tupanciretã e Quarta Colônia. O Daer informou que as linhas que operam na RSC-287 e BR-290 estão parcialmente suspensas. Veja informações atualizadas no site do Diário e na Rádio CDN 93,5 FM.

MARCHA É ADIADA

Ontem pela manhã, a Ordem dos Ministros Evangélicos de San-

ta Maria (Omesm) informou que a 24ª edição da Marcha para Jesus, que ocorreria nesta quarta-feira, precisou ser adiada por conta das fortes chuvas que atingem Santa Maria e municípios da Região Central. O evento evangélico estava previsto para ser realizado a partir das 14h, na Gare. Uma nova data será definida e divulgada pela Omesm.

Em entrevista à Rádio CDN ontem, o prefeito Jorge Pozzobom reforçou que o adiamento se deve à necessidade de prestar assistência às pessoas que foram atingidas pelo temporal neste momento. De acordo com o chefe do Executivo, todas as atenções estão voltadas aos alertas meteorológicos que indicam aumento do volume de chuva para os próximos dias na cidade. Por enquanto, não há previsão de uma nova data ao evento.

Abril se torna o mês mais chuvoso da história

BETO ALBERT

Abril se despede com recorde de chuva em Santa Maria. Segundo Gustavo Verardo, da BaroClima Meteorologia, esse foi o mês mais chuvoso da história no Coração do Rio Grande: 645,7 mm, ultrapassando o recorde de setembro de 2023, com acumulados de 611 milímetros.

De acordo com Verardo, em menos de dois dias, choveu o dobro da média prevista para todo o mês de abril, em termos de abrangência e volume.

– Essa chuva equivale a 37% do que é esperado para o ano todo em Santa Maria. Esse é, sem dúvidas, o maior desastre natural na história da cidade, em relação à abrangência e volume da chuva – afirma.

A instabilidade deve cessar somente a partir de amanhã.

– A chuva, com essa característica mais intensa, deve continuar. O cenário é gravíssimo e de alto risco – complementa.

Desde o dia 1º até 27 de setembro de 2023, choveu 579,9mm na cidade, sendo que a média mensal prevista era de aproximadamente 155 mm. Essa grande diferença bateu um recorde na época. O cenário ficou ainda mais



ALAGAMENTOS Chuva recorde provocou transtornos. A Avenida João Machado Soares, no Bairro Camobi, ficou debaixo d'água ontem

HISTÓRICO DAS CHUVAS EM SANTA MARIA

- ▶ Abril de 2024 – **645,7 mm**
- ▶ Abril de 1941 – **616,3 mm**
- ▶ Setembro de 2023 – **611,7 mm**

- ▶ Novembro de 1919 – **514 mm**
- ▶ Março de 1938 – **496 mm**

*Fonte: BaroClima Meteorologia

espantoso quando relembramos a história, desde 1912. Ao compararmos com a série histórica que registra o volume de chuva na estação do Instituto Nacional

de Meteorologia (Inmet) de Camobi, a mais antiga da cidade, setembro de 2023 figura na quarta posição entre os meses com maior quantidade de chuva.

EXPEDIENTE

Participaram desta cobertura especial: Luís Gustavo Santos, Caroline Souza, Vitória Parise, Letícia Almansa Klusener, Gilberto Ferreira, Rafael Menezes, Mateus Ferreira, Maria Júlia Corrêa, Bibiana Pinheiro, Arianne Lima, Tayline Manganeli, Thais Immig, Vitor Zuccolo, Carmen Staggemeier Xavier, Jaqueline Silveira, Marcos Fonseca, Rogério Kerber, Alexandre De Grandi, Deni Zolin, Pedro Pavan, Fabiana Sparremberger

RUMO A WEMBLEY!



CADASTRE-SE

Palpite nas semis da melhor liga de clubes do mundo

KTO

18+ Site para maiores de 18 anos
Jogue com responsabilidade.

Jaqueline Silveira



jaqueline.silveira@diariosm.com.br

D

Governo Leite retira projeto do ICMS e corte de incentivos começa a valer

Em meio às providências e consequências da chuvarada no Estado, o governo Eduardo Leite (PSDB) confirmou, no começo da tarde de ontem, a retirada da Assembleia do projeto de aumento das alíquotas do Imposto sobre Circulação de Mercadorias e Serviços (ICMS), de 17% para 19%. Coube ao chefe da Casa Civil, Artur Lemos, fazer o anúncio. Ele acrescentou que não há “compreensão suficiente para avançarmos esse caminho”. Junto, foram retiradas outras medidas que faziam parte do pacote, chamado de sustentabilidade fiscal. “Não há neste momento ambiente político”, afirmou Lemos, criticando posições contrárias ao aumento do ICMS, que, segundo ele, não têm “compromisso com o futuro”.

Como o Estado precisa de receitas para manter a qualidade dos serviços e pagar as parcelas da dívida com a União e os precatórios, frisou o chefe da Casa Civil, o Estado precisa de receita. Ele

destacou, ainda, que “os eventos climáticos” que o Estado enfrenta exigirá mais ajuda do governo aos municípios. Diante do cenário financeiro, o plano B entrará em ação: o corte dos incentivos fiscais, a partir de hoje, com reajuste de itens como leite.

Como essa medida também é criticada por setores da sociedade, o governo procurou minimizar o impacto com o adiamento do começo do Fator de Ajuste de Fruição (FAF), que estimula compras internas, e o corte de alguns produtos da cesta básica, como frutas, verduras e ovos, para 2025.

Com o anúncio da retirada do projeto da Assembleia, o governador Leite amarga a sua segunda derrota no Legislativo gaúcho, já que, em dezembro de 2023, ele tentou aprovar projeto semelhante, com a diferença que a alíquota aumentava de 17% para 19,5%. Pelo jeito, os ventos mudaram, uma vez que até bem pouco tempo, o Piratini emplacava vitórias até as mais duras e antipáticas.

Morre a mãe do vice-prefeito Rodrigo Decimo

Enquanto acompanhava os problemas causados pela chuva incessante que atinge Santa Maria e o Estado, o vice-prefeito Rodrigo Decimo (PSDB) recebeu a notícia da morte da mãe, Sonia Pereira Decimo, 92 anos, na tarde de ontem. Ele estava no Centro Integrado de Operações de Segurança Pública (Ciosp) quando foi avisado da morte de Sonia. O prefeito Jorge Pozzobom (PSDB) decretou luto de um dia no município. O velório ocorre no Cemitério Santa Rita desde a noite de



ARQUIVO PESSOAL

ontem. A cerimônia de cremação acontece no mesmo local, a

partir das 15h20 min.

Segundo a assessoria de Decimo, dona Sonia morreu, no começo da tarde, no Complexo Hospitalar Astrogildo de Azevedo, após sofrer uma parada cardíaca. Natural de São Francisco de Assis, ela se mudou, em 1983, com a família de Uruguaiana para Santa Maria para oportunizar mais condições de estudo aos filhos. Professora estadual aposentada, ela deixa o marido, Elio, e os filhos Elio Jr., Ricardo, Rodrigo e Jacqueline, além de nove netos e uma bisneta.

Ministro da Defesa em Santa Maria



MARCELO OLIVEIRA, PREFEITURA

O ministro da Defesa, José Múcio Monteiro Filho, fez a primeira visita a Santa Maria. Ele (de boné) chegou na tarde de segunda-feira e foi recepcionado pelo prefeito Jorge Pozzobom (PSDB) e pelo seu vice, Rodrigo Decimo (PSDB).

Múcio veio fazer uma visita de inspeção à guarnição de cidade, um dos principais contingentes militares do país. Na agenda do ministro, constava uma visita ao Centro de Instrução de Blindados. O anfitrião à recepção de Múcio foi o comandante da 3ª Divisão de Exército (3ªDE), general Paulo Roberto Rodrigues Pimentel.

Coincidentemente, a passagem do ministro da Defesa em Santa Maria ocorreu em um momento em que o município enfrenta muitas dificuldades devido à chuvarada. Inclusive, o ministro da Secretaria da Comunicação, Paulo Pimenta, acionou Múcio para pedir o suporte do Exército no auxílio à cidade.

Plantão mantido na Justiça Eleitoral

O plantão da Justiça Eleitoral em Santa Maria está mantido para o feriado deste 1º de maio. A Central de Atendimento funcionará hoje do meio-dia às 17h, e os eleitores poderão solicitar troca de local de votação, transferência de domicílio eleitoral e o primeiro título de eleitor.

O prazo para regularizar a situação com a Justiça Eleitoral e ficar apto a votar nas eleições de outubro se encerra no dia 8 de maio.

Sessões canceladas

A Câmara de Vereadores de Santa Maria suspendeu a sessão ordinária da tarde de ontem devido à chuvarada na cidade. Também cancelou a sessão solene que seria realizada no final da tarde. O funcionamento da Casa à tarde também foi suspenso.

Presidente do Legislativo, Manoel Badke (União Brasil) disse que “as medidas são necessárias para que tanto os gabinetes parlamentares quanto os setores administrativos possam auxiliar as pessoas atingidas pelas fortes chuvas”.



UMA LOJA QUE VAI
além de vender
CARROS

📍 Av. Hέλvio Basso, 1665





ANIMAIS DE ESTIMAÇÃO E O ENVELHECIMENTO SAUDÁVEL

Como bem sabemos, a população global está envelhecendo. De acordo com dados recentes da ONU, o número de pessoas com 60 anos ou mais deverá duplicar até 2050 e triplicar até 2100. Isto terá implicações em quase todos os setores da sociedade. Para muitos, o envelhecimento da população é visto como um risco – uma drenagem de recursos e um desafio à coesão social, já que o idoso tende a adoecer mais. No entanto, o envelhecimento não precisa ser assim. Esse período da vida pode ser gratificante e divertido, se houver apoio adequado e planejamento social. Neste sentido, uma das questões que tem se estudado é o papel dos pets na qualidade de vida durante o envelhecimento.

Os animais de estimação estão cada vez mais presentes nos lares de muitas famílias, em todo o mundo. Estima-se que durante a pandemia de Covid-19 houve um crescimento de 30% no número de pets nos lares brasileiros. Eles oferecem grande companheirismo e amor incondicional aos seus donos e um estudo britânico com 5 mil voluntários demonstrou que ter um animal de estimação contribuiu para diminuir o estresse mental de muitas pessoas durante a pandemia.

A rotina mais tranquila vivenciada na terceira idade pode ganhar mais agitação

e estímulos com um animal de estimação. A responsabilidade de cuidar de um pet aumenta a sensação de utilidade, pertencimento e satisfação pessoal. Além disso, já foram evidenciados benefícios fisiológicos também. Uma pesquisa publicada no *Jornal Americano de Cardiologia*, envolvendo 424 pacientes que tiveram infarto agudo do miocárdio, mostrou que aqueles que tinham animais de estimação apresentaram probabilidade significativamente menor de morrer dentro de 1 ano do que aqueles que não possuíam.

Outro estudo, publicado em 2023, pesquisando 637 idosos, concluiu que aqueles que tinham animais de estimação experimentaram menor declínio na função cognitiva à medida que envelheciam. A memória, a função executiva, a função da linguagem, a velocidade psicomotora e a velocidade de processamento deterioraram-se menos ao longo de 10 anos entre os que tinham pets do que entre os que não tinham. As explicações para os efeitos relatados incluem diminuição do estresse, aumento do relaxamento, aumento do foco externo para atenção e inibição de pensamentos irrelevantes e negativos.

Assim, pode-se destacar alguns benefícios dos animais de estimação para um envelhecimento saudável (veja ao lado).

Aumento do nível de atividade física

Ter animais de estimação em casa faz com que os idosos tenham uma vida mais ativa, já que é necessário alimentá-los, mantê-los ativos e levá-los para passear. Sair para passear/caminhar com o pet garante que os idosos sejam mais ativos fisicamente. Além disso, promove uma intensa sensação de bem-estar e contribui para sua saúde mental. O ato de caminhar pelas ruas com o pet também aumenta a coordenação motora e faz com que o cérebro responda a estímulos sonoros, visuais, táteis e olfativos.



bichinhos podem ser muito reconfortantes e calorosas, principalmente nos momentos mais difíceis.

Exercício cognitivo

Manter uma rotina de cuidados com um animal de estimação, como dar comida, água, banho e sair para passear, também é uma excelente maneira de exercitar a memória dos idosos e prevenir certas deficiências cognitivas. Essas práticas diárias também podem contribuir para evitar lesões cerebrais e agitar a rotina doméstica.

Combate à depressão

Os idosos, muitas vezes, sofrem de solidão, por isso, precisam se sentir seguros, amados e terem grande contato emocional e sensorial com outros seres. Do contrário, podem desenvolver quadros de depressão e profunda tristeza. A boa notícia é que os animais de estimação são grandes aliados nesses quesitos, já que a interação e a companhia dos

Sociabilização

Pessoas que têm pets tendem a conversar mais com outras pessoas que também têm. Quando o idoso sai para passear com seu animal de estimação, aumenta a possibilidade de interação social, pois outras pessoas de idades variadas, que têm ou gostam de animais, param para fazer carinho no bichinho ou para conversar sobre este.

ACELERE SUA INTERNET COM ESTA OFERTA IMPERDÍVEL



Fibra+

500 MEGA

POR APENAS R\$ 59,90 /MÊS, POR 3 MESES

APÓS, R\$ 99,90 POR MÊS

WHATSAPP



FAZ SEU MULTI: (55) 3213.7280

Promocionalmente, oferta de 500 mega por R\$ 59,90 por mês válida nos três primeiros meses; após esse período, o valor será de R\$ 99,90 por mês. A rede não é composta integralmente por fibra ótica: o trecho final de conexão é composto por cabos coaxiais. Oferta válida até 31/7/2023 e sujeita à análise de crédito, permanência mínima de 12 meses, pagamento em débito automático e fatura digital. Consulte disponibilidade técnica, condições de contratação, restrições da oferta e mais informações em www.claro.com.br ou ligue para 1052.



Claro! conecta

Pelo menos 13 municípios da Região Central decretaram situação de emergência, até o final da tarde de ontem, por conta dos problemas causados pelo excesso de chuva (veja atualizações nos sites do Diário e do Bei). Entre os registros, estradas bloqueadas, acessos a cidades interrompidos, alagamentos, cancelamento de aulas e uma pessoa morta.

REGIÃO

Morte em Itaara e emergência em pelo menos 13 municípios

FOTOS DIVULGAÇÃO

ITAARA

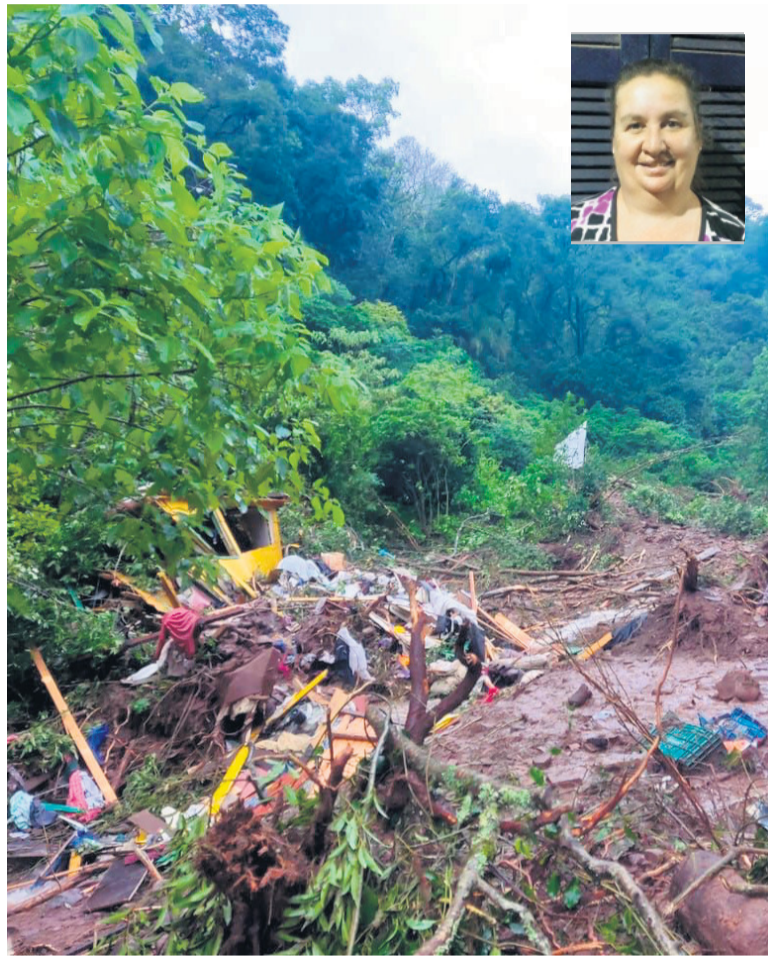
Uma mulher identificada como Elizane Buss, 47 anos, morreu na tarde de ontem em Itaara. Ela foi vítima das fortes chuvas que atingiram a cidade e levaram a casa onde ela e outras três pessoas estavam. A informação foi confirmada pela Defesa Civil do município.

A casa de madeira onde Elizane morava fica próxima a um morro e teria desmoronado. Conforme relato de familiares, o esposo, o filho e a mãe da vítima estão feridos e foram encaminhados a atendimento médico. Três riachos correm próximos ao local e teriam facilitado a enxurrada.

Em todo o Estado, outras três pessoas perderam a vida, por causa das enxurradas, conforme a Defesa Civil estadual. Duas vítimas são de Paverama, no Vale do Taquari, e outra é de Pantano Grande, no Vale do Rio Pardo.

Pelo menos oito pessoas estavam ilhadas em Itaara, até o final da tarde de ontem. Todas são moradoras da localidade Rincão dos Minello. A expectativa da prefeitura é que o grupo fosse socorrido por helicópteros ainda ontem, conforme informações da Secretaria de Assistência Social.

O município, que decretou situação de emergência, registrou diversos problemas, como deslizamentos de terra e estradas bloqueadas no interior. Na sede campestre da Sociedade Concórdia Caça e Pesca (Socepe), as comportas foram abertas para dar vazão à água do lago, que transbordou e tomou conta de uma parte do balneário.



PREJUÍZOS Em Itaara, deslizamento de terra (à esq.) matou Elizane Buss (destaque). Na Socepe, o lago transbordou e tomou conta de áreas de lazer



DECRETOS*

Calamidade pública

Já decretado

- Dilermando de Aguiar

Emergência

Municípios que já decretaram

- Agudo
- Faxinal do Soturno
- Itaara

- Jaguari (desde o dia 18 de abril)
- Júlio de Castilhos
- Paraíso do Sul
- Restinga Sêca
- São Gabriel
- São João do Polêsine
- São Martinho da Serra (desde o dia 17 de abril)
- São Sepé

- São Vicente do Sul
- Caçapava do Sul

Municípios que vão decretar

- Dona Francisca
- Silveira Martins
- São Pedro do Sul
- Rosário do Sul

*Até 19h de ontem

DILERMANDO

Em entrevista à Rádio CDN 93.5 FM, o prefeito de Dilermando de Aguiar, Claiton Ilha, falou sobre a situação enfrentada pelo município. No local, foi decretada calamidade pública.

– Colocamos já como situação de calamidade pública, porque só temos 40% das lavouras de soja a serem colhidas, e vamos perder grande parte delas. Isso é lamentável – afirmou Ilha.

JÚLIO DE CASTILHOS

Um forte temporal atingiu Júlio de Castilhos e deixou um ras-

tro de destruição. Na BR-158, os ventos intensos causaram danos em um silo, bloqueando temporariamente a rodovia. Relatos indicam que a ventania carregou estruturas, incluindo silos e garagens, além de danificar vários caminhões que estavam estacionados na área.

Na Vila Santo Antônio, diversos postes de luz foram derubados e casas tiveram seus telhados arrancados pelo vento. Outras áreas da cidade enfrentam alagamentos severos, enquanto equipes locais trabalham para minimizar os danos.

A situação é de alerta, com

fiões de energia espalhados pela via, representando perigo para quem transita pela região. A Polícia Rodoviária Federal (PRF) foi acionada e auxiliou no trânsito e na segurança do local.

Enquanto aguardam uma trégua na chuva para a recuperação, os moradores são orientados a buscar abrigo seguro e evitar deslocamentos desnecessários. A Defesa Civil está mobilizada desde as primeiras horas da manhã, avaliando os estragos e planejando as ações necessárias.

Para aqueles que precisarem de auxílio, a Secretaria de Obras está distribuindo lonas.

Fornecimento de água é suspenso

Em Silveira Martins, o problema é um vazamento que impede a passagem de água da estação de tratamento até os reservatórios que abastecem a cidade. Equipes da Corsan trabalhavam no local na manhã de ontem.

Em Agudo, a chuva carregou a tubulação que transporta água até localidade de Despraiado. Por falta de acesso ao local, não há previsão de conserto pela Corsan.

Já em São Sepé, sete bairros estão sem abastecimento

de água. Conforme a Corsan, bombas que levam água da estação de tratamento para o sistema de distribuição foram inundadas pela chuva. Outros bairros, como Centro, Tatchs, Cristo Rei, Baixo Grande, Lotamento do Dudu, São Cristóvão e a parte baixa do bairro Kurtz poderão ficar sem abastecimento nesta tarde, quando os reservatórios deverão secar. A equipe de eletromecânica da Corsan deve instalar uma bomba reserva quando o local não estiver mais inundado.

KICKS 1.6 S - 2018



R\$74.900

ar condicionado, dh, vidros e travas elétricas, computador bordo, airbags, abs

**OS MELHORES
CARROS EM
ATÉ 60X
PARA PAGAR!!!**

SAVEIRO CS 1.6 ROBUST - 2022



R\$75.900

ar condicionado, dh, vidros elétricos, airbags, abs

STRADA 1.4 ENDURANCE - 2021



R\$76.900

ar cond, dh, vidros e travas elétr, rll airbags, abs, comput. bordo, controle de estabilidade

**SHOP
CAR**
AUTOMÓVEIS

55 3025.1122

55 98111.8665

55 98118.0088

shopcarsm shopcar.sm

PRESIDENTE VARGAS, 115
PATRONATO

HB20 1.6 VISION



R\$69.900

ar condicionado, dh, vidros e travas elétricas, computador bordo, multimídia, airbags, abs

CONHEÇA NOSSO ESTOQUE: WWW.SHOPCARAUTOMOVEIS.COM.BR

CLASSIDIÁRIO

ANUNCIE AQUI: (55) 3219-4243 | (55) 3219-4249



SERVIÇOS

Clip.

Papeleria Brilhante
3225.1468

casa | escola | escritório

vendas@papelariabrilhante.com.br
Rua Dr. Astrogildo Cezar de Azevedo, 109
Santa Maria - RS

ATENÇÃO: COBRIMOS QUALQUER OFERTA!

COMPRO
OURO

JOIAS E ANTIGUIDADES

PAGAMOS ATÉ R\$ 200,00 /g

*PRATARIA GAUCHESCAS, FACAS, CÉDULAS
E MOEDAS ANTIGAS, ETC.

Rua Floriano Peixoto, nº 1080 - sala 302

F: (55) 3026.1254 | 9 8101.5224 - Centro - Santa Maria/RS
(EM CIMA DA GANG - Calçadão)ESPECIALISTA
EM DIREITO
MILITARAtendimento
mediante agendamentoSANDRO RODRIGUES - OAB/68.037
TEL/WHATSAPP: 55 99653-8211Há 30 anos
no Mercado!Paulo
Reformas

Pensando em construir, fazer uma reforma geral em sua residência, problemas com telhado, calhas, vazamentos, infiltrações e pinturas gerais.

CHAME A PESSOA CERTA!!! PAULO REFORMAS
Fornecemos todo material.

F: 9971 7356 | 3226 6567 | 9171 7224 | 98140 9141

Ravanello
Cia LtdaLixação de
Parquet
c/aplicação de
sinteco sem pó e
sem cheiro.

F: 99971-8620

NO CLASSIFICADOS DO
DIÁRIO você encontra
MAIS PRODUTOS PARA
VENDER E MAIS MOTIVOS
PARA COMPRAR! Ligue
(55) 3219-4243 ou (55)
3219-4249 e ANUNCIE!ANUNCIE SEU
SERVIÇO AQUI
(55) 3219-4249

Kátia Stello

Acompanhante
Domiciliar e Hospitalar

com experiência e referência



55 9 9158.7295

Conheça tudo que a SM Fibras faz por você.

Garantimos a valorização e a preservação do seu patrimônio,
impermeabilizando com qualidade e durabilidade.

IMPERMEABILIZAÇÃO

- COM MANTAS DE FIBRA DE VIDRO
 - PREVINE RACHADURAS, INFILTRAÇÕES E MOFO
 - Piscinas de concreto ou azulejos
 - Caixas d'água amianto ou concreto
 - Terraços
 - Box de banheiros
 - Poço de elevadores
- Ou algo que você precisar.

CAIXAS D'ÁGUA



Caixas de 350 à 25 mil litros

Cobrimos o valor da concorrência em produtos similares.

Água. Não fique sem este bem precioso. Tenha mais qualidade de vida com nossas caixas d'água.

Ligue
3212.3040
Walter Jobim, 720
Santa MariaSM
FIBRAS

FESTIVAL de ACABAMENTOS REDEMAC

TRANSFORME SEU LAR
COM GRANDES OFERTAS.



PISO CERÂMICO

CLASSE A - EXTERNO
BOLD - ANGELUS GRAY
60X60CM
ANGELRES

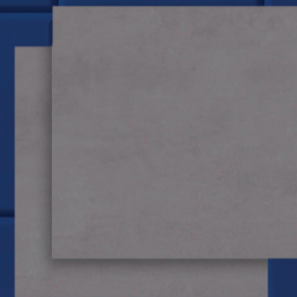
R\$ 20,90
À VISTA M²



PISO CERÂMICO

CLASSE A - ACETINADO
BOLD - LEGNO BG
50X50CM
PISOFORTE

R\$ 19,90
À VISTA M²



PORCELANATO

CLASSE A - RETIFICADO
ESMALTADO
ACETINADO URBAN GRAY
62,5X62,5CM
ELIZABETH

3X
R\$ 24,90

TOTAL À VISTA/PRAZO:
R\$74,70 SEM JUROS



REFLETOR LED SLIM

50W - 6500K
COR PRETA
TASCHIBRA

R\$ 23,90
À VISTA



JOELHO 90°

ESGOTO SN DN
150MM
AMANCO WAVIN

R\$ 30,90
À VISTA



TUBO PVC

ESGOTO SN DN
100MM X 6M
AMANCO WAVIN

R\$ 69,90
À VISTA



PURIFICADOR DE ÁGUA

AÇUA BELLA - BRANCO
COM TORNEIRA - PAREDE
ÁGUA PURIFICADA
OU NORMAL - LORENZETTI

3X
R\$ 36,90

TOTAL À VISTA/PRAZO:
R\$110,70 SEM JUROS



TOMADA SIMPLES

LIZ
250V
TRAMONTINA

10A
R\$ 7,99
À VISTA

10A
R\$ 8,99
À VISTA



RODAPÉ

7CM - FRISADO
BRANCO
POLIESTIRENO
07X285CM - RDESIGN

R\$ 17,90
À VISTA M²
O METRO LINEAR



TIJOLO DE VIDRO

ONDULADO
INCOLOR
19X19X8CM
RDESIGN

R\$ 16,90
À VISTA



TELHA FIBROCIMENTO

2,44X1,10M
SEM AMIANTO
IMBRALIT

5 E 6MM

CONSULTE
OFERTA ESPECIAL



TORNEJA LAVATÓRIO

ESSENCE
BANCADA - BICA ALTA
1188 - C14 - 1/4V
MEBER

3X
R\$ 29,90

TOTAL À VISTA/PRAZO:
R\$89,70 SEM JUROS

ESSAS E OUTRAS PROMOÇÕES NAS REDEMAC DE SANTA MARIA:



Orlando Fração, 946
Baifro Medianeira

(55)3211.1114
@redemac.jpmakeiras



Prof. Heitor da Graça
Fernandes, 477

(55)3220.1900
@redemac.camobi



A GENTE É DE CASA.



Fone: (55) 3222-7565



99669-8002

Locadora de Equipamentos
R: Orlando Fração, 770 | Santa Maria -RS



Construção

Andaimos

Geradores

Jardim

Limpeza

Marcenaria



LIMPEZA
MANUTENÇÃO
E FABRICAÇÃO

CALHAS, ALGEROSAS,
CHAMINÉ,
COLARINHO, CAPAS

SOLICITE SEU
ORÇAMENTO!

Cristian_reformas



LAVAGEM E
PINTURA DE
TELHADOS

Até

12X

SOLICITE SEU
ORÇAMENTO!

(55)991322026

IMÓVEIS COMPRA E VENDA REGIÃO

Centro

DEZORZI VENDE APARTAMENTO C. 8013 3 DORMITÓRIOS, SUÍTE, DEPENDÊNCIA COMPLETA GARAGEM, 2 SACADAS, DE FRENTE, 2º ANDAR, SENADOR CASSIANO PROX A BENJAMIN, 169m² R\$ 340 MIL F 999710297/991729809

Km 3

DEZORZI VENDE APARTAMENTO C. 8013 3 DORMITÓRIOS, GARAGEM, 2 SACADAS, DE FRENTE, 2º ANDAR, PREDIO SEM CONDOMINIO, KM 3 PROXIMO A FRUTEIRA MARIA R\$ 265 MIL F. 999710297/991729809

Medianeira

DEZORZI VENDE KIT NET PROX A AV. MEDIANEIRA RUA FARRAPOS QUASE ESQUINA COM CONDE DE POA TERREO DE FUNDOS, SEM GARAGEM, AMPLO COM COZINHA SEPARADA, R\$ 120 MIL, AC FINANCIAMENTO F. 991729809/999710297 C. 8013

ANUNCIE! (55) 3219-4243.

QUER ANUNCIAR no DIÁRIO? Ligue 3219-4249.

Pinheiro Machado

DEZORZI VENDE C. 8013 CASA P. PINHEIRO MACHADO 3 DOR, TERR 12X40, CHURRASQUEIRA, PISCINA, GARAGEM POMAR, AMPLA AREA DE 103 METROS AC APTO -VLR R\$ 380 MIL WATSAPP 991729809

N. Sra. de Fátima

BARBADA. Bairro Fatima. Dois dorm. Dois banheiros. Sala, Cozinha e pátio. Uma vaga de garagem. Valor R\$ 240 mil. Tratar (55) 9 96835900 Creci. 35.233

Terrenos Urbanos

TERRENOS no Céu Azul (11m X 27m) e Urândia (12m X 30m). R\$160 mil cada. Tratar. (55 9 96835900) Creci. 35.233

IMÓVEIS ALUGUEL SANTA MARIA

Centro

SALA - Rua Tuiuti esquina Riachuelo. Ed. Gallina, c/40 m² e banheiro, piso cerâmica - Cód. 1198 R\$ 750,00 Fone 3221-2743

ANUNCIE! (55) 3219-4243.

LIGUE (55) 3219-4243 ou 3219-4249 e ANUNCIE!

QUER ANUNCIAR no DIÁRIO? Ligue 3219-4249.

DEZORZI ALUGA CASA CENTRAL Rua Dutra Vila prox Itaimbe 3 dor gar, churras, calefator, amplo porão, agua quente, reformada, cozinha c/balço opção p/ 4 dor, locação residencial 2.200,00 F. 991729809/999710297 C. 8013

SALA - Av. Presidente Vargas. C. P. Presidente Vargas, 33 m² e banheiro. Cód. 2050R\$ 1.500,00 fone 3221 2743

RUA Floriano Peixoto. CENTRO PROFISSIONAL FLORIANO PEIXOTO. Ideal para consultório, semi mobilhada, Split, elevador R\$ 4.200,00 fone 3221 2743

CASA - Rua Pinheiro Machado, c/ 1 dorm. Entre Benjamin e Gomes Carneiro. Cód - 1814 R\$ 650,00 Fone 3221 2743

APTO. 3 DORM. C/SUÍTE Rua Tiradentes. ED YBYTORY. Piso laminado, suíte, churrasq. Elevador, portaria e garagem. Cód. 1645 - R\$ 2.500,00 Fone 3221 2743

RUA Anibal Barão. ED. FLORENÇA. Piso cerâmico, dependência e garagem. - Cód. 0194 R\$ 1.100,00 fone: 3221 2743

APTO. 1 DORM. NOVO - Rua do Acampamento ED. CENTENÁRIO, apto novo e mobilhado, split, elevador, portaria e garagem. Cód - 2045 R\$ 2.200,00 fone: 3221 2743

RUA Silva Jardim ED. BARRIN 1280. APTO NOVO, garagem, academia e elevador. Cód. 0215R\$ 1.500,00 fone 3221 2743

Pinheiro Machado

RUA dos Ciprestes, Resid. Lopes, suíte, pátio, garagem e energia Solar. Cód. 1875R\$ 3.000,00 Fone : 3221 2743

N. Sra. das Dores

APTO. 4 DORM. C/SUÍTE Av. Dores, ao lado Sicredi piso parquet, lavabo, suíte, banheiro social e 4 dormitórios. Cód. R\$ 1.900,00 Fone 3221 2743

Nonoai

APTO. 1 DORM. NOVO C/CHURRASQUEIRA E GARAGEM - Rua Marquês do Herval, próx. Tamanday, c/piso cerâmico, churrasqueira, sacada e garagem - Cód.2005. R\$ 800,00 Fone 3221 2743

APTO. 2 DORM. NOVO C/ CHURRASQUEIRA E 2 BOX - Rua Marquês do Herval. NOVO. C/sacada, churrasqueira, piso cerâmico e 2 box garagem. Cód.2001. R\$ 1.200,00 Fone 3221 2743

NO CLASSIFICADOS DO DIÁRIO você encontra MAIS PRODUTOS PARA VENDER E MAIS MOTIVOS PARA COMPRAR! Ligue (55) 3219-4243 ou (55) 3219-4249 e ANUNCIE!

ANUNCIE! (55) 3219-4243.

CONSTRUÇÃO CIVIL

ABS
Locadora de máquinas e equipamentos

Fone: (55)3026-1855
3221-1855
Email: absandaimes@gmail.com

Nosso endereço
Rua Irmão Donato 320
Próx. Churrascaria Boi Bom

VENHA FAZER UM ORÇAMENTO COM A GENTE

NOVA ERA IMOBILIÁRIA
LIGUE AGORA:
(55) 3222-1755 | 3222-1995

Plantão vendas: (55) 99925-0238
Whats Locação: (55) 99622-4534
/NovaEraImobiliaria

CONSULTE
CredPago
Universitário

DESTAQUES

7729
TERRENO
Terreno no Condomínio Viareggio, Camobi, com 581,99 m²:
R\$ 245.000,00

7728
CASA ALVENARIA
Casa alvenaria, próximo UFN, com 3 dormitórios
R\$ 380.000,00

VENDAS

TERRENOS / CASAS / SALAS	VALOR
7673 - PAINS, área com 10,50 há, arável, com luz, próx. a RS 287.	R\$1.050.000,00
7634- CAMPESTRE, área com 1,10 há, próximo a Rua Ver. A. Dias:	R\$ 350.000,00
7338- BOI MORTO, área com 16,52ha, próximo aos quarteis.	Consulte preço;
7674 - PAINS, área com 2,10 há, arável, com luz, próximo a RS 287..	R\$ 231.000,00
7500 - SANTO ANTÃO (água negra) área com 28,54ha, arável:	R\$ 1.189.000,00
7356 - CAMOBI - Área com 1ha, prox. UFSM	R\$ 75.000,00
7587 - ITAARA, prox. Centro, Área com 1,12 há, com casa	R\$ 550.000,00
7695 - CHALÉ, terreno 10 x 40m., Rua Abacateiros, Bairro JK:	R\$ 200.000,00
7693 - ÁREA RURAL, para arnoz, 24,13ha, próx. a UFSM	R\$1.100.000,00
7723 - SÃO GERALDO, área de 10,67ha, com todo infraestrutura.	R\$ 860.000,00
7729 - Condomínio Viareggio, Terreno em Camobi, com 581,99 m²:	R\$ 245.000,00
7648 - BORGES MEDEIROS, terreno medindo 12,50 x 40m	R\$ 198.000,00
7635 - LOT. LOPES, terreno com 300 m² (12 x 25m):	R\$ 195.000,00
7622 - TERRENO REAL PARK, lote com 300m², Quadra G:	R\$ 276.600,00
7642 - Chácara Flores, casa alv., com 3 dormitórios, pode financiar:	R\$ 255.000,00
7560 - CASA ALVENARIA com 3 dormit. V. Tomazetti, não financia	R\$ 150.000,00

1 DORMITÓRIO	VALOR
1526 - CENTRO, NIEDERAUER, Apt. desocupado, 1º andar, garagem	R\$ 170.000,00
7709 - Appel, apt NOVO com 1 dorm., Ed. com elevador:	R\$ 160.000,00
1772 - FLORIANO PEIXOTO, Centro, Apt 1 dormitório, desocupado	R\$ 150.000,00
7738 - V. MACHADO, desocupado, sacada e garagem:	R\$ 190.000,00
7732 - M. HERVAL, próximo FADISMA, apt desocupado com garagem:	R\$ 175.000,00
2 e 3 DORMITÓRIOS	VALOR
7670 - PROF. BRAGA, apt. 2 dormit. Desoc, garagem, sac. 1º andar:	R\$ 250.000,00
7531 - Rua S. Cavias, Apt 2 dormit. de frente com garagem, sacada locado.....	R\$ 240.000,00
733 - Rua S. Jardim, próximo Av. Rio Branco, apt com suíte, sacada e garagem:	R\$ 240.000,00
7655 - AV. RIO BRANCO. Apt 3 dom., frente, suíte, desoc., elev, frente, gar	R\$ 480.000,00
7681- Dr. Bozano, próximo aos Bombeiros, Apt 2 dormitórios, desocupado.....	R\$ 170.000,00
5033- ED. CENTRAL, Apt 2 dorm., garagem, 1º andar, locado	R\$ 250.000,00
7714 - Av. Medianeira, lareira, churrasqueira, 2 dormit, 2 sac., gar	R\$ 670.000,00
7733- ED. IGUAÇU, Apt. todo reformado, com 3 dormit. Garagem:	R\$ 590.000,00
2428 - Rua André Marques, apt., frente, com 3 dormitórios, garagem	R\$ 540.000,00
7727 - Tuiuti, Último apt. 3 dormit, churrasqueira, 2 sacadas, garagem...	R\$ 480.000,00

LOCAÇÃO

1 DORMITÓRIO	VALOR
2988 - R. Silva Jardim	R\$ 680,00
1772 - R. Floriano Peixoto Carência de 02 meses de aluguel, paga as taxas.	R\$ 700,00
4583 - R. Venâncio Aires - sac	R\$ 1.050,00
7319 - R. Visconde de Pelotas - (prédio novo)	\$ 950,00
2247 - R. Venâncio Aires	R\$ 600,00
7726 - R. Dr. Turi - (prédio novo)	R\$ 1.000,00
7736 - R. Silva Jardim - gar	R\$ 900,00
3097 - R. Fernandes Vieira - gar	R\$ 600,00
2 DORMITÓRIOS	VALOR
2441 - R. Benjamin Constant - gar., sac.	R\$ 1.100,00
1745 - R. Cel. Niederauer	R\$ 970,00
7331 - R. Cel. Niederauer	R\$ 900,00
3317 - R. Dr. Pantaleão - gar., sac	R\$ 1.450,00
7434 - R. Daudt - gar.	R\$ 1.000,00
7463 - R. Duque de Caxias - sac	R\$ 1.200,00
7704 - R. Floriano Peixoto	R\$ 1.100,00
1003 - R. Floriano Peixoto - elev.	R\$ 700,00
0129 - R. Floriano Peixoto	R\$ 1.300,00
3 DORMITÓRIOS	VALOR
3304 - R. Benjamin Constant - gar., sac.	R\$ 700,00
2574 - Av. Rio Branco - gar., sac.	R\$ 850,00
7343 - R. Andradas	R\$ 1.000,00
3567 - R. André Marques - gar., elev.	R\$ 1.100,00
4 DORMITÓRIOS	VALOR
7363 - R. Venâncio Aires	R\$ 900,00
CASA	VALOR
1341 - R. Berlim - gar.	R\$ 2.000,00
LOJAS E SALAS	VALOR
7205 - Av. Rio Branco - (109m²)	R\$ 6.300,00

IMÓVEIS DE LOCAÇÃO

APTO UM DORMITÓRIO:

Rua Dona Luisa, próx. Ernesto Becker, Bairro Rosário, piso cerâmico. Cód. 1731	R\$ 480,00
Rua Henrique Abiatti, próx. Euclides da Cunha KIT NET. Cód. 0187	R\$ 500,00
Rua Dr. Pantaleão, ED. ALEGRIA. Em frente a Prefeitura, de frente, piso cerâmico. Cód. 1340	R\$ 800,00
Rua Marquês do Herval. NOVO. C/piso cerâmico, churrasqueira, sacada e garagem - Cód.2005	R\$ 800,00
Rua São José, B. Rosário, c/piso cerâmico, garagem e elevador - Cód. 1735	R\$ 800,00
Rua Benjamin Constant, próx. Silva Jardim, piso cerâmico e garagem. Cód. 2052	R\$ 900,00
Rua Amélia Rodrigues, B. Rosário, de frente c/sacada e piso frio - Cód. 0256	R\$ 900,00
Rua Silva Jardim ED. BARIN 1280. APTO NOVO, garagem, academia e elevador. Cód. 0215	R\$ 1.500,00
Rua do Acampamento ED. CENTENÁRIO, apto novo e mobilhado, split, elev, portaria e gar. Cód - 2045	R\$ 2.200,00

APTO DOIS DORMITÓRIOS:

Rua Venâncio Aires, Ed. Gal. do Comércio, piso parquet, portaria e elevador - cód. 1578	R\$ 600,00
Rua Anibal Barão, próx. Benj. Constant, c/piso parquet, dep. ban. aux. e sac. lateral - Cód. 0986/0979/0980	R\$ 650,00
Rua Osvaldo Schirmer, semi mobilhado, piso cerâmico, sacada e garagem. Cód. 0195	R\$ 700,00
Rua Anibal Barão, próx. Benj. Constant, c/piso parquet, dep., ban. aux. e sac. lat. - Cód. 0986/0979/0980	R\$ 750,00
Rua Tamanday, Ed. Resid. João Paulo I, piso parquet, e garagem - Cód.1703	R\$ 800,00
Rua Serafim Valandro, próx. UFN, piso cerâmico e garagem - Cód. 1649	R\$ 800,00
Rua 24 de fevereiro, esquina Tamanday, piso parquet e garagem. Cód- 0193	R\$ 800,00
Rua Visconde de Pelotas, próx. Presidente Vargas, c/piso parquet, e garagem - Cód. 2047	R\$ 800,00
Rua Major Duarte, piso cerâmica e banheiro auxiliar - Cód. 1851	R\$ 850,00
Rua Visconde de Pelotas, próx. Presidente Vargas, c/piso cerâmico, depend. e garagem - Cód. 0668	R\$ 850,00
Rua Tamanday, Ed. Resid. João Paulo I, piso parquet, e garagem - Cód.1703	R\$ 800,00
Rua Riachuelo, próx. Tuiuti, c/dependência e piso cerâmico - Cód. 1317	R\$ 900,00
Rua Riachuelo, próx. Tuiuti, c/parquet e dep. - Cód. 1652	R\$ 900,00
Rua Tuiuti, próx. Riachuelo, piso parquet, dependência de empregada e garagem. Cód. 208	R\$ 900,00
Rua Benjamin Constant, piso cerâmica e box garagem. Cód. 0203	R\$ 1.050,00
Rua Anibal Barão. ED. FLORENÇA. Piso cerâmico, dependência e garagem. - Cód. 0194	R\$ 1.100,00
Rua Tuiuti, B. Fátima, piso cerâmico, dependência c/ banheiro auxiliar. Cód. 2046	R\$ 1.120,00
Rua Tuiuti, esquina Riachuelo. ED. JURITY, piso laminado, coz. semi mob, elev, sac. gar. Cód. 0185	R\$ 1.200,00
Rua Marquês do Herval. NOVO. C/ sacada, churrasq, piso cerâmico e 2 vagas na gar. Cód.2001	R\$ 1.200,00
Rua Anibal Barão, piso madeira, sacada e garagem Cód. 206	R\$ 1.300,00
Rua Tuiuti, esquina Riachuelo. ED. Brooklyn, piso cerâmico, churrasqueira, sac, elev e gar. Cód. 1400	R\$ 1.400,00
Rua Riachuelo, próx. Tuiuti, piso cerâmico, sacada, churrasqueira e garagem. - Cód. 0153	R\$ 1.450,00
Rua Professor Braga, piso parquet, banheiro social e auxiliar, depend, sac e gar. Cód.0213	R\$ 1.500,00
Rua Venâncio Aires, ED. Francisco de Giacomo, piso tabuão, mob, portaria remota e elev. Cód - 0197	R\$ 1.600,00

APTO TRÊS DORMITÓRIOS:

Rua Venâncio Aires, esquina Conde de Porto Alegre, piso parquet, banheiro auxiliar e sacada - Cód. 1584	R\$ 800,00
Rua General Neto, próx. Av. Dores, de frente c/ parquet c/bonif. R\$ 100,00/3M - Cód. 0119/0120/0124	R\$ 800,00
Rua Conde de Porto Alegre, esq. Venâncio Aires. Piso parquet, banheiro auxiliar e sacada. Cód. 1574	R\$ 900,00
Rua Benjamin Constant, piso parquet, suite, depend. De empregada, sacada e garagem. Cód. 1113	R\$ 1.300,00
Rua André Marques, ao lado INSS, de frente, piso laminado, lareira, suite, depend e ban. aux. Cód. 201	R\$ 1.350,00
Rua Antônio Lozza, piso cerâmica, suite, sacada, garagem, split, churrasq e depend. Cód - 0098	R\$ 1.400,00
Av. Dores, próx. Benjamin Constant, piso parquet, de frente. Cód. 0129 C/ BONIF. R\$ 100,00 3 MESES	R\$ 1.490,00
Rua Olavo Bilac, próx. Valandro, piso parquet, de frente, dependência e garagem. 2048	R\$ 1.500,00
Alameda Montevideo, próx. Ao Forum, piso cerâmica, sacada e garagem. Cód. 1000	R\$ 1.500,00
Av. Dores, ao lado Sicredi piso parquet, lavabo, suite, banheiro social e 4 dormitórios. Cód. 0633	R\$ 1.900,00
Rua Antônio C. do Amaral, B. São José, próx. Posto Brigada, piso parquet, gar. p/ 3 carros, sac, suite. Cód.1296	R\$ 1.900,00
Rua Leonel Farias, Bairro São José, piso parquet, garagem, pátio, sacada e churrasqueira. Cód - 1442	R\$ 2.300,00
Rua Tiradentes. ED YBYTORY. Piso laminado, suite, churrasq. Elevador, portaria e garagem. Cód - 1645	R\$ 2.500,00

CASAS

Rua Dr. Wauthier. V. Belga. Casa Fundos, 2 dormitórios. Cód. 1739	R\$ 450,00
Rua Lupicínio Rodrigues, c/1 dorm, próx. Triângulo do B. Itararé, c/piso cerâmico e pátio - Cód- 1260	R\$ 550,00
Rua dos Ciprestes, Resid. Lopes, suite, pátio, garagem e energia Solar. Cód. 1875	R\$ 3.000,00

COMERCIAIS:

SALA - Rua Floriano Peixoto, próx. S. Jardim, Ed Matias Bello, c/20m², piso cerâm. e ban. - Cód. 1891	R\$ 700,00
SALA - Rua Venâncio Aires, Ed. João Paulo II, próx. Correio, c/120m², piso parquet e ban. - Cód. 0007	R\$ 700,00
SALA - Rua Tuiuti esquina Riachuelo. Ed. Gallina, c/40 m² e banheiro, piso cerâmica - Cód. 1198	R\$ 750,00
SALA - Rua do Rosário, em frente a Igreja do Rosário. 25 m2 e banheiro. Cód. 1654	R\$ 850,00
SALA - Rua Venâncio Aires, esquina c/ Conde de Poa, c/25m², piso cerâmico e banheiro - Cód. 1583	R\$ 900,00
SALA COBERTURA - Rua Venâncio Aires - Ed. João Paulo II, c/piso cerâmico e banheiro, c/150 m² - Cód. 1745	R\$ 900,00
SALA - Rua Riachuelo, de frente c/35m², piso cerâmico e banheiro - Cód. 0915	R\$ 1.200,00
SALA - Av. Presidente Vargas. C. P. Presidente Vargas, 33 m² e banheiro. Cód. 2050	R\$ 1.500,00
TERRENO - Faixa Velha de Camobi, próx. Walter Beltrame, c/1.170m² - Cód. 1767	R\$ 2.000,00

IMÓVEIS DE VENDA



Apto 1Dormitório, 1 Banheiro, Sala, cozinha
Área de serviço Garagem
Bairro: Bonfim
Cod.672
Valor R\$ 200.000,00



Apto 1 Dormitório, Banheiro Sala de estar, cozinha
Área de serviço e Garagem
Bairro: Centro
Cod.551
Valor R\$ 180.000,00



Casa 02 Dormitórios, 02 Banheiros Área de serviço,
garagem Pátio enorme, todo murado
Bairro: Tomazetti
Cod.660 BAIXOUUU!! DE R\$ 540.000,00
VALOR R\$ 510.000,00

(55) 3221 2743

Rua Riachuelo, 215 - Esquina Tuiuti, Santa Maria - RS



Gostou de um imóvel? Fale com a gente!

VENDA (55) 99935 0389

LOCAÇÃO (55) 99906 0255

VOX

A Rádio Web do Diário

O seu estilo está aqui!

- ▶ Pop Rock
- ▶ Sertanejo
- ▶ Eletrônica
- ▶ Pop Nacional
- ▶ Lançamentos
- ▶ Cinema
- ▶ Flashback
- ▶ Relax
- ▶ MPB
- ▶ Pagode
- ▶ Tradicionalista
- ▶ Romântica
- ▶ Pop Internacional
- ▶ Vozes de Santa Maria
- ▶ Instrumental

Ouçá quando e onde quiser

Baixe o app do Grupo Diário, **disponível para Android e IOS**,
ou acesse o site voxsm.com.br



Ivi
Assistente Virtual

Uma imobiliária que acredita no **seu sonho.**



Dautiere Guidolin
Sócio-Diretor

Juliano Nágera
Sócio-Diretor

Campeão de Vendas
Março 2024
Matheus Paines
55 9110-4743

Campeã de Locações
Março 2024
Bruna Lima
55 9615-2902

CRECI 26006J



CONQUISTA
com a **inVista**
IMÓVEIS

Descontos

EXCLUSIVOS E IMPERDÍVEIS

para quem estava esperando o momento certo para investir!

Terreno 313 - Residencial Galápagos
Bairro Camobi

252 m²
DESCONTO DE **R\$ 19.938,24**
de R\$ 99.891,20
R\$ 79.752,96

Condomínio com:
• Playground;
• Quadra poliesportiva;
• Pista de caminhada.

Studio
Bairro Camobi **Cód. 22448**

1(1)
1

DESCONTO DE **R\$ 31.010,00**
de R\$ 230.010,00
R\$ 199.000,00

Terreno 418 - Cidade Universitária Eco Village
Bairro Camobi

427,01 m²
DESCONTO DE **R\$ 49.362,36**
de R\$ 290.366,00
R\$ 241.004,44

Condomínio com:
• Academia;
• Quadra de tênis;
• Playground;
• Piscina.

Apartamento
Bairro Camobi **Cód. 83100**

2
1
1

DESCONTO DE **R\$ 60.000,00**
de R\$ 420.000,00
R\$ 360.000,00

Apartamento
Bairro Menino Jesus **Cód. 39841**

3(1)
2
1

DESCONTO DE **R\$ 30.000,00**
de R\$ 600.000,00
R\$ 570.000,00

Apartamento
Bairro Menino Jesus **Cód. 64782**

3(1)
2
2

DESCONTO DE **R\$ 30.000,00**
de R\$ 610.000,00
R\$ 580.000,00

Cobertura
Bairro Menino Jesus **Cód. 24357**

4(1)
3
2

DESCONTO DE **R\$ 50.000,00**
de R\$ 1.200.000,00
R\$ 1.150.000,00

Apartamento - Omni Sky
Bairro Nossa Senhora Medianeira

Condomínio com:
• Espaço Gourmet;
• Espaço Fitness;
• Brinquedoteca;
• Bicicletário;
• Piscina;
• Salão de Jogos;
• Pista Caminhada.

DESCONTO DE **R\$ 137.700,00**
de R\$ 2.295.000,00
R\$ 2.157.300,00



Visite-nos!

Será um prazer receber você!

(55) 99610-0484



Loja Matriz

Rua Floriano Peixoto, 2016,
Esquina com Av. Medianeira,
Bairro Centro

(55) 3302-4349



Filial Centro

Rua dos Andradas, 1449,
Loja SIC3, Bairro Centro

(55) 3302-4349



Filial Camobi

Rod BR-287, 5780,
Bairro Camobi

(55) 3302-4455

REGIÃO

Cidades têm queda de pontes e alagamentos

A força da água derrubou e danificou pontes e pontilhões em cidades da região. Além disso, diversos alagamentos foram registrados ao longo da terça-feira. A situação de graves estragos levou municípios a decretarem situação de emergência (confira na página 11).

AGUDO

Agudo também registrou estragos por conta do temporal que atinge a Região Central do Rio Grande do Sul desde segunda-feira. No interior, pontilhões foram levados pela força da água e pontes de concreto tiveram a estrutura comprometida. A prefeitura decretou situação de emergência. De acordo com o prefeito Luís Henrique Kittel (PL), há comunidades que estão isoladas. A Defesa Civil e a prefeitura ainda fazem o levantamento dos transtornos.

O município registrou cerca de 300 mm de chuva acumulada em 36 horas, segundo a BaroClima Meteorologia.

– Não tem previsão dessa chuva parar, e isso nos deixa apreensivos. Estamos atentos e fazendo o possível para nos precaver – afirmou Kittel.

O Ginásio Municipal, localizado no Centro, foi preparado para receber cidadãos atingidos pelo temporal. O prefeito também demonstra preocupação com o nível do Rio Jacuí, que já avança na RSC-287.

Ainda pela manhã, por conta da situação de emergência, a Secretaria de Saúde cancelou todos os transportes de pacientes no município. Em postagem nas redes sociais, a pasta assegurou que pessoas que necessitem de cuidados contínuos e assistência médica terão suas viagens reagendadas. As unidades de saúde de Picada do Rio e Linha do Pomeranos também estão com atendimento suspensos.

FAXINAL

Em Faxinal do Soturno, duas pontes tiveram problemas nas estruturas durante o temporal que atinge a região desde segunda-feira. Na ERS-348, houve a queda da cabeceira da ponte que liga os municípios de Faxinal do Soturno e Ivorá. Há alguns quilômetros do lugar, na localidade Linha Guardamor, uma ponte com estrutura de ferro caiu totalmente.

De acordo com o coordenador da Defesa Civil de Faxinal do Soturno, tenente Antônio Marcos



PREFEITURA DE AGUDO



PRF, DIVULGAÇÃO

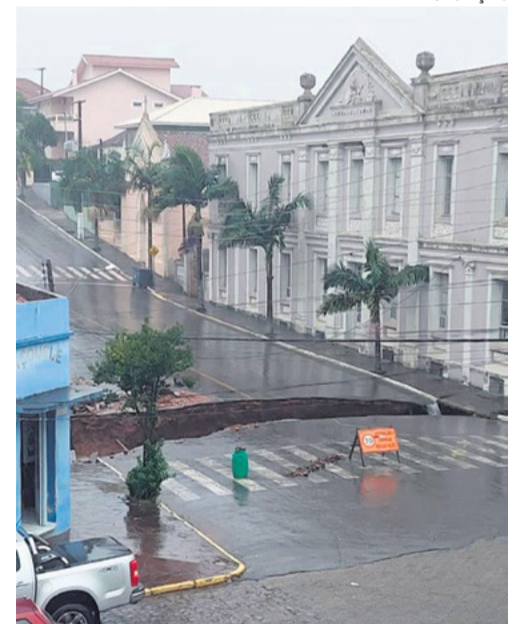
ESTRAGOS Em Agudo, enxurrada levou pontilhões (à dir.) e em Santiago, árvores chegaram a interromper a 287. Em Ivorá, a água invadiu casas e lojas (abaixo, à esq.), em Faxinal, pontes cederam (abaixo, ao centro) e em Silveira Martins, uma enorme cratera se abriu em uma das principais ruas



REPRODUÇÃO



REPRODUÇÃO



DIVULGAÇÃO

Martins, devido aos danos nas estruturas, há bloqueios de trânsito em vias da cidade. Não há acesso à cidade de Ivorá pela ERS-348.

A Defesa Civil realizou 30 atendimentos durante a madrugada. Duas famílias ficaram desalojadas e outras duas desabrigadas. Em um prédio da prefeitura, foram realocadas 14 pessoas por questões de segurança.

IVORÁ

Assim como outros municípios da Região Central, Ivorá também registra prejuízos por conta do temporal que atinge o Estado desde segunda-feira. De acordo com o prefeito do município, Saulo Piccinin (PT), ao menos duas famílias precisaram ser

retiradas de casa após a elevação do Rio Jacutinga. Parte de uma das residências desmoronou.

Na área central do município, o prefeito precisou utilizar uma retroscavadeira para ajudar no controle da água.

– Estou em cima de uma máquina trabalhando para tentar dar suporte em um lugar onde a água tem mais força e já está mexendo com a estrutura de casas – afirmou o prefeito à Rádio CDN 93.5 FM na manhã de ontem.

O alagamento das vias no centro de Ivorá foi provocado pelo transbordamento de um riacho que passa no meio da cidade. Ainda segundo o Piccinin, também há prejuízos no interior de Ivorá com registro de deslizamentos e bloqueios de vias.

SANTIAGO

No interior de Santiago, o vendaval causou transtornos em residências na madrugada de ontem. De acordo com o diretor da Defesa Civil de Santiago, Paulo Acosta, uma casa foi destelhada, árvores de grande porte caíram nas estradas e três galpões foram derrubados, um deles em cima de um veículo. Ninguém ficou ferido.

Os moradores da casa destelhada optaram por não saírem do local e se abrigaram em residências vizinhas.

A Defesa Civil trabalha com a hipótese da cidade ter sido atingida por uma microexplosão, fenômeno semelhante a um pequeno tornado, mas que provo-

ca rajadas de vento em grande intensidade de uma só vez.

– Árvores de grande porte foram quebradas igual se quebra um palito de dente – relata o diretor da Defesa Civil sobre a força do vendaval.

Durante a madrugada, algumas estradas do município ficaram bloqueadas devido à queda de árvores. O Corpo de Bombeiros, a Defesa Civil e a Secretária de Obras de Santiago atuam para liberar as pistas.

SILVEIRA MARTINS

Além dos transtornos com o volume de água, na tarde de ontem, uma enorme cratera se abriu em uma das principais ruas de Silveira Martins.

INFRAESTRUTURA

Rodovias são bloqueadas, e água tem abastecimento comprometido

O volume histórico de chuva que atinge Santa Maria e grande parte do Estado causou ontem estragos severos nos sistemas de rodovias da região e de abastecimento de água. As duas principais rodovias que ligam o Centro do Estado à Região Metropolitana – RSC-287 e BR-290 – estão com bloqueios (confira a situação das estradas na página 6).

Na RSC-287, as pistas ficaram alagadas e foram bloqueadas em dois pontos: km 135, em Candelária, e km 202, em Restinga Sêca. Segundo a Rota de Santa Maria, concessionária da rodovia, não há previsão de liberação do trânsito.

Já na BR-290, também há bloqueio total no trecho entre Charqueadas e Eldorado do Sul, onde a pista foi totalmente destruída devido a uma galeria que se rompeu no km 132. A Polícia Rodoviária Federal diz que não há previsão de conserto da rodovia.

Além das estradas que ligam à Capital, outra rodovia bloqueada na região é a BR-158, entre Santa Maria e Itaara. A medida foi adotada devido a pontos com risco de deslizamentos. Equipes do Departamento Nacional de Infraestrutura de Transporte (Dnit) seguem monitorando toda encosta da serra.

Ontem, também foi registrado bloqueio temporário na BR-290 na ponte sobre Arroio Bosoroca, trecho entre Vila Nova do Sul e São Sepé. Equipes do Dnit monitoram a rodovia.

ALTERNATIVA

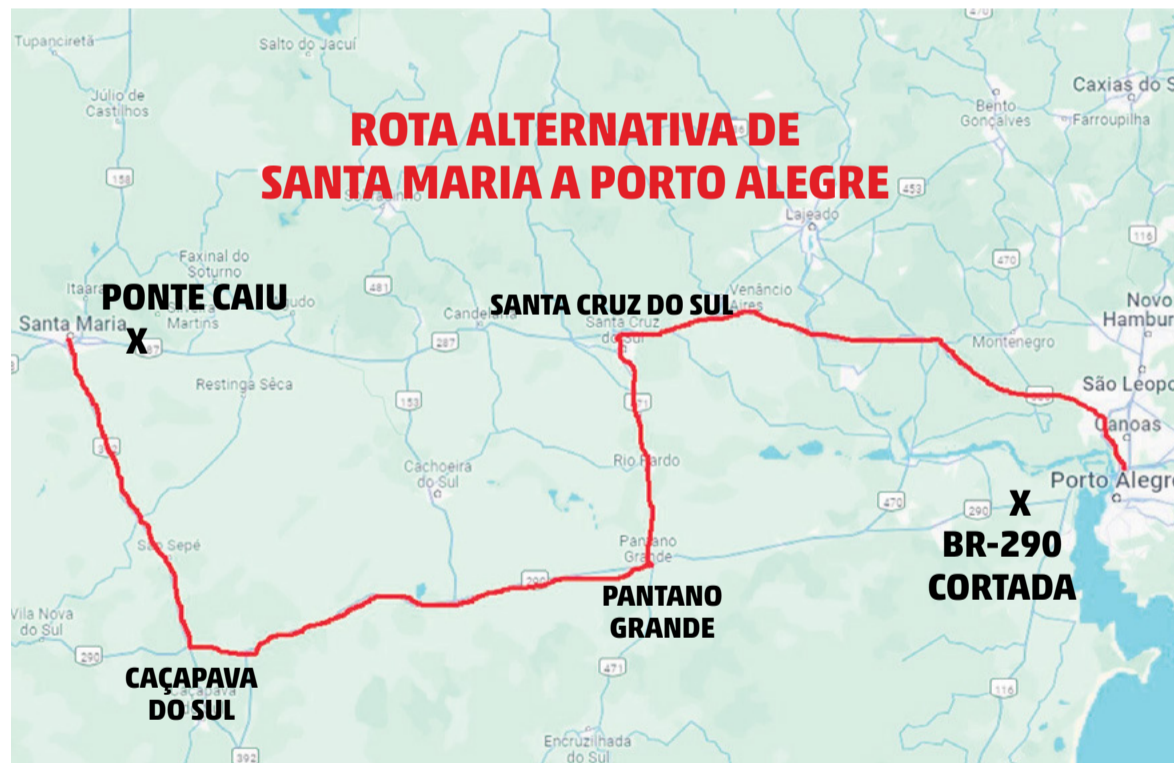
Para quem realmente precisava ir da Região Central à Capital, o trajeto alternativo foi sair de Santa Maria pela BR-392 em direção a São Sepé e ir até a BR-290 (antes de Caçapava), dobrando à esquerda e indo até Pantano Grande (confira no mapa). Em Pantano, o motorista deve pegar a BR-471 e seguir até Santa Cruz do Sul e pegar a RSC-287 e a BR-386, pois o caminho até Tabaí e Canoas/Porto Alegre estava liberado até o fim da tarde de ontem (veja atualizações no site do Diário). Para quem saiu da Capital, esse foi o caminho inverso, que ainda estava com pistas liberadas.

ÁGUA

Na manhã de ontem, com as fortes chuvas, foram rompidas três tubulações do sistema onde é feita a captação de água, no Rio Ibicuí, para tratamento e distribuição à população. Por esse motivo, a Companhia Riograndense de Saneamento (Corsan) pede que a população economize água. A empresa anunciou que está enviando sete caminhões-pipas a Santa Maria



SEM ACESSO RSC-287, em Candelária, e BR-158, para Itaara, são duas das rodovias que tiveram trânsito interrompido em função da chuva histórica



ROTA Trajeto percorrido com o bloqueio das rodovias RSC-287 e BR-290. Não há previsão de quando será reconstruída a ponte na RSC-287, que caiu em Palma, nem reconstruído trecho da BR-290 que teve a pista levada pelas águas entre Charqueadas e Eldorado do Sul. Confira atualização no site do Diário

para garantir o abastecimento. Até o fim da tarde, ainda não havia previsão de horário de chegada porque as estradas que dão acesso à cidade estavam bloqueadas. A prioridade será abastecer hospitais e demais serviços essenciais.

Em entrevista à Rádio CDN 93.5, o gestor institucional da Corsan, João Batista Corin, confirmou o rompimento destas três adutoras responsáveis pelo abastecimento de água na maior parte da cidade:

– Estamos avaliando o im-

pacto, mas provavelmente romperam as três adutoras que trazem a água bruta para ser tratada em Santa Maria. Devido às fortes chuvas e dificuldade de acesso, nossas equipes não estão conseguindo chegar ao local e ver qual o real impacto.

A orientação é o racionamento de água até que a situação seja normalizada.

– Recomendamos que as pessoas economizem água porque a previsão climática não nos favorece. A gente precisa que os níveis do rio baixem para

que nós consigamos acessar e as equipes tenham condições de trabalhar. Então, a orientação é que se economize água até que seja normalizada a situação – afirma Corin.

Conforme a Corsan, outra providência adotada será aumentar a vazão da Barragem do DNOS, onde também é feita a captação de água para abastecer 30% do município. A companhia também emitiu nota esclarecendo informações sobre a situação das barragens na região de Santa Maria (ao lado).

DAS BARRAGENS

Confira a nota emitida pela Corsan sobre os reservatórios:

“A Corsan esclarece que as barragens Rodolfo da Costa e Silva (que fica em Itaara), do DNOS (no Bairro Campestre do Menino Deus) e Saturnino de Brito, na reserva biológica em São Martinho da Serra, estão sendo monitoradas pelo Centro de Operações Integradas (COI), mantido pela Companhia, e pela equipe técnica da unidade de Santa Maria. Nenhuma delas está com risco de rompimento.

O que houve foi o rompimento de três tubulações que captam água do rio Ibicuí para ser tratada pela Corsan e distribuída à cidade. Essas rupturas de rede causarão desabastecimento no Centro e nos bairros Campestre do Menino Deus, Camobi, Alto da Boa Vista, Lorenzi e Tancredo Neves, na tarde desta terça-feira, 30. O acesso dos técnicos para consertar as tubulações está impossibilitado pelas cheias, o que poderá gerar desabastecimento em mais bairros. Para garantir o abastecimento, a Corsan está deslocando sete caminhões-pipas para Santa Maria. No entanto, ainda não há previsão de horário de chegada, porque estradas que dão acesso à cidade estão com bloqueios. A prioridade do atendimento pelos caminhões será para instituições, como hospitais.”

conecta

Conectando você à melhor experiência.

Conectando a sua empresa com:

- ↗ **Telefonia Móvel e Fixa**
- ↘ **Internet Móvel e Fixa**
- ↗ **TV por assinatura**
- ↘ **Softwares de Segurança**

Fale conosco:

✉ contato@conecta.com.br

☎ (55)3213.7280

☎ (55)99131.0187

☎ (55)99129.9880

conecta | **Claro⁺
empresas**

Uma empresa do Grupo Diário.

O governador do Rio Grande do Sul, Eduardo Leite (PSDB), fez uma manifestação, no começo da tarde de ontem, para mais um alerta. Durante a declaração, o chefe do Piratini reforçou o pedido para que os moradores de todo o Estado permaneçam em casa. A Defesa Civil do RS auxiliava, junto aos demais órgãos de segurança, aqueles que necessitam de ajuda no momento. Até o início da noite de ontem, havia a confirmação de pelo menos cinco mortes e 18 desaparecidos em todo o Estado. Porém, os números mudavam a todo momento.

– É importante que as pessoas se coloquem em segurança. Pontes e rodovias são perigosas neste momento por conta da alvenaria antiga e porque não são feitas para essa intensa chuva. Estamos acionando as Forças Armadas, conversando com os ministros e governo federal. Mesmo com todo esse efetivo não temos como atender todo o Estado – diz Leite.

Ainda pela manhã, o governo do Estado convocou reunião de emergência do Gabinete de Crise. Quem esteve à frente da coordenação foi o vice-governador Gabriel Souza (MDB). Conforme a Sala de Situação, da Secretaria do Meio Ambiente, as chuvas devem provocar alagamentos semelhantes aos níveis de novembro de 2023, quando aconteceu uma das maiores cheias da história.

ELEVAÇÃO DE RIOS

Regiões em alerta vermelho devem receber mais chuvas nos próximos períodos. Diversos rios e arroios transbordaram, e segue o alerta de novas inundações e temporais para esta quarta e quinta-feira.

– Tem risco de inundação no Rio Taquari e em outros rios. O que acompanhamos aqui com os especialistas é de que seja um cenário parecido com o que vivenciamos em novembro de 2023 – afirmou o governador Eduardo Leite.

Como há previsão de mais chuva hoje e amanhã, vale lembrar que a situação de estradas e dos estragos e vítimas pode mudar a qualquer momento. Por isso, confira atualizações no site do Diário e também na cobertura especial da Rádio CDN 93.5 FM e da TV Diário nesta quarta.

AULAS SUSPENSAS

Quanto às aulas das escolas estaduais, o governador solicitou que os estudantes e familiares permaneçam em casa. As atividades serão recuperadas quando possível. Na Rede Municipal de Ensino (RME), em Santa Maria, 30 escolas cancelaram as aulas. A UFSM também suspendeu as atividades.

BALANÇO DA ENXURRADA

Até o início da noite, Estado já contabilizava pelo menos 5 mortes

REPRODUÇÃO



CAOS Além de 5 mortes, há estragos e bloqueios em rodovias, como da BR-290, perto de Eldorado, onde pista foi levada e não há previsão de conserto

A SITUAÇÃO ATÉ ONTEM ÀS 18H

Para manter a população informada sobre a situação das enxurradas, as ações da Defesa Civil estadual e a situação da população em cidades atingidas serão publicados duas vezes ao dia, às 9h e às 18h. Todas as atualizações podem ser acessadas nos sites do governo do Estado (www.estado.rs.gov.br). Confira abaixo a última parcial de ontem, às 18h.

BOLETIM DAS 18H DE TERÇA-FEIRA (30/4)*

- ▶ **Municípios afetados** – 77
- ▶ **Pessoas em abrigos** – 198
- ▶ **Desalojados** – 95
- ▶ **Afetados** – 3.742
- ▶ **Feridos** – 6
- ▶ **Óbitos** – 5 – Paverama (2), Pantano Grande (1), Encantado (1), Itaara (1)
- ▶ **Óbitos em investigação** – 0
- ▶ **Desaparecidos** – 18 – Candelária (8), Encantado (6) e Roca Sales (4)

▶ **No início da noite de ontem, havia ainda informações preliminares de uma provável morte de uma idosa que teria sido soterrada entre os distritos de Palma e Arroio Grande. Até o fechamento desta página, os bombeiros não haviam confirmado se a idosa foi mesmo atingida**

RECEBA ALERTAS DA DEFESA CIVIL ESTADUAL

- ▶ Para aumentar o nível de prevenção, as pessoas podem se cadastrar para receberem os alertas meteorológicos da Defesa Civil estadual
- ▶ Para isso, é necessário **enviar o CEP da localidade por SMS para o número 40199**. Em seguida, uma confirmação é enviada, tornando o número disponível para receber as informações sempre que elas forem divulgadas
- ▶ Também é possível se cadastrar via aplicativo Whatsapp. Para ter acesso ao serviço, é necessário se registrar pelo telefone **(61) 2034-4611**. Em seguida, é preciso interagir com o robô de atendimento enviando um simples “Oi”. Após a primeira interação, o usuário pode compartilhar sua localização atual ou qualquer outra do seu interesse para, dessa forma, receber as mensagens que serão encaminhadas pela Defesa Civil estadual
- ▶ A Sala de Situação da Secretaria de Meio Ambiente do Estado tem divulgado informações e boletins. Eles podem ser conferidos em <https://saladesituacao.rs.gov.br/informacoes>

IMPACTOS DA CHUVA

Escolas suspendem aulas. UFSM evacua o campus

Devido aos transtornos causados pelas fortes chuvas, a prefeitura de Santa Maria cancelou as aulas em 30 escolas da rede municipal de ensino. Já a Universidade Federal de Santa Maria (UFSM) emitiu uma nota para a evacuação dos campi de Santa Maria e Cachoeira do Sul e a suspensão das atividades acadêmicas e administrativas. Instituições de ensino da rede estadual e escolas privadas também liberaram alunos ontem.

A decisão da Secretaria Municipal de Educação foi tomada após reunião com órgãos de segurança que estão monitorando o aumento do nível de rios e arroios com registros de alagamentos e infiltrações.



UNIVERSIDADE Área próxima ao Restaurante Universitário ficou



FOTOS BETO ALBERT E REPRODUÇÃO

NO CAMPUS Um açude próximo à UFSM transbordou e atingiu o subsolo do prédio onde ficam os arquivos permanentes da instituição

FEDERAL

Há alagamentos em diversos prédios da UFSM no campus sede, como a própria Reitoria. Um açude próximo transbordou e atingiu o subsolo, onde ficam arquivos permanentes da instituição. Conforme o gabinete, alguns arquivos foram retirados; outros, ficaram submersos.

Na noite de ontem, não houve atendimento no Restaurante Universitário (RU). Equipes fizeram contato com acadêmicos que residem na Casa do Estudante para distribuir lonas, pois alguns apartamentos registraram infiltração.

Em entrevista à Rádio CDN 93.5 FM, o reitor da universidade, Luciano Schuch, afirmou que a segurança e o bem-estar da comunidade acadêmica são prioridade e que as medidas necessárias são tomadas para sanar os problemas.

– A universidade tem vários pontos alagados, transbordando,

ESCOLAS MUNICIPAIS FECHADAS

- ▶ Emei Vila Vitória
- ▶ Emei Santa Flora
- ▶ Emei Bernardino Fernandes
- ▶ Emei Major Tancredo Penna de Moraes
- ▶ Emei José Paim de Oliveira
- ▶ Emei Ady Schneider Beck - Emei Ida Berteotti
- ▶ Emei Martinho Lutero
- ▶ Emei Maria de Lourdes Ramos Castro
- ▶ Emei Hilda Vasconcellos
- ▶ Emei São João Batista
- ▶ Emei Glaci Correia da Silva
- ▶ Emei Vicente Farencena
- ▶ Emei Sérgio Lopes
- ▶ Emei Chácara das Flores
- ▶ Emef João Pedro Menna Barreto
- ▶ Emef Borges de Medeiros
- ▶ Emef Padre Nóbrega
- ▶ Emef Francisca Weinmann
- ▶ Emef Erlinda Vinadé
- ▶ Emef Júlio do Canto
- ▶ Emef João da Maia Braga
- ▶ Emef Renato Nocchi Zimmermann
- ▶ Emef Diácono João Luiz Pozzobon
- ▶ Emef Duque de Caxias
- ▶ Emef Dom Luiz Victor Sartori
- ▶ Emef Lidovino Fanton
- ▶ Emei Zulânia de F. Salamoni
- ▶ Emei Casa da Criança
- ▶ Emef Altina Teixeira

do, pontos com falta de luz, etc. Então, a orientação é não ter deslocamento. Por isso, resolvemos suspender as aulas no dia de hoje (ontem) e voltamos depois do feriado – explica Schuch.

Além disso, o Hospital Universitário de Santa Maria (Husm) suspendeu as consultas ambu-

latorias e cirurgias eletivas, pelo menos, até a sexta-feira. Permanecem em atendimento, pacientes que já estão no hospital.


Cirurgias de emergência estão mantidas em espaços que não foram afetados por goteiras. Pacientes que estão em enfermarias são deslocados para outros

espaços do hospital. A orientação da universidade é que sejam evitados deslocamentos não urgentes em razão do volume de chuvas. O superintendente do Husm, Humberto Palma, disse que a medida foi tomada para garantir a segurança de pacientes, acompanhantes e do quadro

de servidores.

– O prédio é seguro, não há risco, mas há pontos de infiltração, como no bloco cirúrgico e no ambulatório. Isso porque o telhado é antigo, e o volume de chuva foi alto. A ponte da entrada da UFSM também está coberta de água.





Colégio Fátima
Educação e Humanização

EDUCAÇÃO E HUMANIZAÇÃO

para a vida toda!

Av. Presidente Vargas, 1449
(55) 3033-8950 colegiofatima.com.br

BERÇÁRIO • EDUCAÇÃO INFANTIL • ENSINO FUNDAMENTAL • ENSINO MÉDIO



CASO PRISCILA

Testemunhas depõem sobre o assassinato da enfermeira

MARCOS FONSECA

marcos.fonseca@diariosm.com.br

Ocorreu na última sexta-feira, em Alegrete, a primeira instrução do processo criminal que apura a morte da enfermeira Priscila Ferreira Leonardi. O corpo da vítima foi encontrado às margens do Rio Ibirapuitã, em Alegrete, em julho de 2023. Ela tinha 40 anos.

Quatro homens respondem por extorsão seguida de morte e por ocultação de cadáver, entre eles um primo de Priscila. O processo é conduzido pelo juiz de Direito Rafael Echevarria Borba, titular da Vara Criminal local.

Na audiência de instrução realizada na semana passada, foram ouvidas cinco testemunhas de acusação e um informante. O magistrado também manteve a prisão preventiva dos réus, que estão na cadeia desde julho do ano passado.

Ainda restam ser ouvidas mais três testemunhas arro-



REPRODUÇÃO

CRIME Priscila Ferreira Leonardi, 40 anos, teria sido morta a mando de um primo de quem cobrava dívida judicial referente a herança familiar

ladas pelo Ministério Público. Após prazo de cinco dias, para manifestações de pedidos de diligências e outras providências, será marcada data para

nova audiência. Em seguida, a instrução passará a ouvir as testemunhas indicadas pelas defesas.

Após, será designada au-

diência para oitiva do colaborador (que fez delação premiada) e para interrogatório dos acusados. Ainda não há data para o julgamento dos réus.

HERANÇA

Priscila havia se formado em Enfermagem pela Universidade Franciscana (UFN), em Santa Maria, cidade onde morou e ainda possuía um apartamento. Em 2019, ela se mudou para a Irlanda.

A vítima teria vindo ao Rio Grande do Sul, em julho do ano passado, para tratar da herança do pai, falecido em 2020. Ela também pretendia cobrar uma dívida do primo Emerson Leonardi, morador de Alegrete.

De acordo com a acusação do Ministério Público, Emerson seria o mandante do crime. Os outros três réus são apontados como integrantes de uma facção que teriam executado o sequestro e a morte da enfermeira.

RSC-287

Motorista preso por embriaguez após provocar engavetamento

Um engavamento envolveu quatro veículos na RSC-287, próximo à Base Aérea de Santa Maria, por volta das 19h de segunda-feira. Segundo a ocorrência policial, um motorista de 59 anos, conduzindo uma caminhonete Fiat Toro, teria provocado o acidente. Ele estaria alcoolizado.

O fato foi no sentido Restinga Sêca-Santa Maria, quando o motorista não percebeu a fila de veículos parados devido ao sistema "pare e siga" da rodovia. A caminhonete colidiu na traseira de uma BMW, que, por sua vez, atingiu uma Fiat Strada, uma Spin e um Citroën C3. O condutor da Spin e os passageiros, uma mulher de 30 anos, um adolescente de 12 e uma criança ficaram feridos e foram socorridos pelas ambulâncias da Rota de Santa Maria.

O motorista da Toro fez o teste do bafômetro, que confirmou a ingestão de álcool, segundo o Comando Rodoviário da Brigada Militar (CRBM). Ele foi autuado em flagrante por embriaguez ao volante.

CAMOBI

Policiais militares salvam bebê engasgado

Um bebê de apenas 3 dias de vida foi salvo por policiais da Brigada Militar após se engasgar e não conseguir respirar. O fato aconteceu na tarde do último domingo no Bairro Camobi, em Santa Maria. A criança foi reanimada pelos policiais que realizaram a manobra de Heimlich.

Conforme a ocorrência, o tenente Nascimento e o soldado Evandro realizavam patrulhamento pela região, e, ao retornarem à sede do 3º Esquadrão, foram abordados pelo pai da criança, que, desesperado, pediu ajuda porque o filho recém-nascido estava engasgado.

Os policiais agiram imediatamente, realizando a manobra de Heimlich, procedimento que consiste em apoiar o bebê sobre o braço, com a cabeça mais baixa que o restante do corpo, e dar cerca de cinco palmadas entre os ombros da criança, de costas, até desobstruir as vias aéreas.

Posteriormente, os dois policiais acompanharam pai e filho

EM SEGURANÇA

Tenente Nascimento com o bebê nos braços. Criança de apenas 3 dias de vida havia se engasgado na tarde do último domingo, e o pai pediu ajuda à Brigada Militar, que fez os procedimentos necessários para a recuperação da criança



BRIGADA MILITAR, DIVULGAÇÃO

até o Hospital Universitário de Santa Maria (Husm) para exames complementares. Segundo o médico plantonista, a rápi-

da e correta ação dos policiais foi fundamental para salvar o bebê. A criança foi levada em segurança para casa.

NOVA SANTA MARTA

Homem é preso com armas e munições após ser abordado em carro pela polícia



BRIGADA MILITAR, DIVULGAÇÃO

FLAGRANTE Suspeito dirigia um Prisma na Rua São Luís quando foi detido

Um homem de 44 anos foi preso na tarde de segunda-feira por porte ilegal de arma no Bairro Nova Santa Marta, em Santa Maria. O suspeito foi abordado em um automóvel Prisma de cor preta, na Rua São Luís.

Segundo a ocorrência, policiais da Brigada Militar, após receberem uma denúncia anônima de que o suspeito estaria armado, realizaram buscas e

localizaram o veículo.

Durante as buscas, foram encontrados uma pistola calibre 380, um revólver calibre 38, três carregadores da marca Taurus, seis munições de calibre 38, munições de calibre 380, um coldre e dois porta-munições.

O homem foi encaminhado à Delegacia de Polícia de Pronto-Atendimento (DPPA) e autuado em flagrante.

TEMPORAL

Rodada da Divisão de Acesso é toda adiada



RENATA MEDINA, INTER-SM

FOI TRANSFERIDO Jogo do Alvirrubro com o Lajeadense, pela quinta rodada, ficou para 8 de maio, às 19h

Por conta dos temporais que atingem todo o Rio Grande do Sul, a Federação Gaúcha de Futebol (FGF) adiou a 5ª rodada da Divisão de Acesso. O Inter-SM enfrentaria o Lajeadense hoje, às 15h, na Arena Alviazul, em Lajeado.

A oficialização da alteração foi comunicada em nota enviada aos presidentes dos clubes. Quando informada, a delegação do Alvirrubro se preparava para viajar para o Vale do Taquari, ontem.

A FGF remarcou os confrontos que ocorreriam neste meio de semana (quarta e quinta-feira) para a próxima semana. O jogo Lajeadense e Inter-SM foi confirmado para 8 de maio, às 19h, na Arena Alviazul.

Na rodada seguinte (6ª), o Inter-SM pega o São Gabriel. O duelo está marcado para domingo, às 15h, no Estádio Presidente Vargas, mas pode sofrer alteração também se a chuva não parar.

O Alvirrubro é o vice-líder do Grupo B, com sete pontos, três a menos do que o líder Monsoon.

CLASSIFICAÇÃO - DIVISÃO DE ACESSO

GRUPO	Clubes	P	J	V	SG
A	1º Passo Fundo	10	4	3	4
	2º Glória	10	4	3	4
	3º Esportivo	7	4	2	4
	4º Veranópolis	6	4	2	1
	5º Gaúcho	4	4	1	-1
	6º Cruzeiro	3	4	1	-3
	7º Brasil de Farroupilha	3	4	1	-4
	8º União Frederiquense	3	4	1	-5

GRUPO	Clubes	P	J	V	SG
B	1º Monsoon	10	4	3	3
	2º Inter-SM	7	4	2	4
	3º Pelotas	6	4	2	1
	4º Aimoré	5	4	1	-1
	5º São Gabriel	5	4	1	-1
	6º Bagé	4	4	1	0
	7º Lajeadense	4	4	0	0
	8º Futebol Com Vida	1	4	0	-6

LAJEADENSE X INTER-SM

Seria	Ficou para:
▶ hoje, 15h	▶ 8 de maio (quarta-feira), às 19h

MATA-MATA

Inter recebe o Juventude em confronto de ida da terceira fase da Copa do Brasil

RICARDO DUARTE, INTER



VOLANTE Bruno Henrique deve ser titular do Colorado hoje à noite

O Inter enfrenta o Juventude, hoje, às 21h30min, no Estádio Beira-Rio, em Porto Alegre. Será o duelo de ida pela terceira fase da Copa do Brasil. O embate de volta está previsto para 22 de maio, no Alfredo Jaconi. O jogo marca o reencontro entre o Colorado e a equipe caxiense, pós-semifinais do Gauchão, quando o time da Serra levou a melhor.

Até o fechamento desta edição, o jogo estava mantido. O Juventude viajava para Porto Alegre ontem à noite e encontrava dificuldades, pois algumas rodovias estavam bloqueadas.

Para a partida de logo mais, o técnico Eduardo Coudet novamente não contará com Alan Patrick e Valencia. Fernando deve atuar na zaga. Mauricio pode ser o meia central.

O Juventude, de Roger Machado, não contará com o centroavante Gilberto, lesionado.

A Amazon Prime anuncia a transmissão da partida.

HOJE - 21H30MIN



INTER

JUVENTUDE

Rochet;	Gabriel V.;
Bustos	João Lucas
Vitão	Daniilo Boza
Fernando	Zé Marcos
Renê;	Alan Ruschel;
Thiago Maia	Caíque
B. Henrique	Jádson
Mauricio	Lucas Barbosa
Wesley;	Nenê
Borré	Marcelinho;
Alario	Erick Farias

Técnico: Eduardo Coudet / **Técnico:** Jair Ventura

Arbitragem: Rodrigo José de Lima (PE), auxiliado por Guilherme Camilo (MG) e Karla Cavalcanti (PE). **VAR:** Gilberto Castro Junior (PE). **Local:** Estádio Beira-Rio, em Porto Alegre (RS)

Rápidas

▶ **Tricolor** – O Grêmio enfrentaria o Operário, em Ponta Grossa (PR), ontem à noite, em partida de ida da terceira fase da Copa do Brasil. O duelo não havia terminado até o fechamento desta edição. O confronto de volta será dia 22 de maio, na Arena, em Porto Alegre.



GRUPO DIÁRIO. O ESPORTE DA REGIÃO ONDE VOCÊ ESTIVER.

ESPORTES DIÁRIO

MARCAS QUE APOIAM O ESPORTE LOCAL:

KTO

BELTRAME materiaisdeconstrução

GRUPO FELICE

Avenida Tênis Clube

zami diagnósticos por imagem



Casa de Felipe, no Rio de Janeiro

IN MEMORIAM DE FELIPPE D'OLIVEIRA

Cartas de Felipe, documentário da TV OVO, lançado no último dia 10, reforçou meu apreço pelo tema. Dirigido por Marcos Borba, com cenas ficcionais a cargo do ator Guilherme Senna – santa-mariense, há dez anos em São Paulo –, com depoimentos dos professores Pedro Brum Santos, Lucas da Cunha Zamberlam e do escritor e jornalista Jurmir Machado da Silva, o filme retrata a face política do poeta.

Felippe D'Oliveira, seu irmão João Daudt de Oliveira e o cachoeirense João Neves da Fontoura formavam a auto-denominada “tríade indissolúvel”, de articulação e apoio ao amigo Getúlio Vargas, nas eleições presidenciais de 1º de março de 1930, na qual este saiu derrotado. Correspondência de Felipe registra essas tratativas, levadas com organização e esmero.

A Revolução de Outubro de 1930 guindou Vargas ao poder central em caráter provisório. Ele promete eleições próximas, o que não ocorre. Revela-se autoritário.

Em 1932, inconformados com a política presidencial, os paulistas pegam em armas contra o governo. Deflagram a Revolução Constitucionalista, na qual Felipe conspira, instalado no Rio de Janeiro.

Derrotado o movimento em 1º de outubro de 1932, nosso poeta e político não vê outra saída de liberdade além do exílio. Refugia-se na embaixada do México e, a 14 de outubro de 1932, deixa o país. Fixa-se em Paris. De lá, em 31 de dezembro do mesmo ano, escreve ao parceiro João Neves da Fontoura. Mostra-se saudosos da Pátria, com expectativa de pronto regresso.

A 17 de fevereiro de 1933, ele morre, aos 42 anos, em acidente automobilístico ao sair de Auxerre, a 170 km a sudoeste de Paris.

Trágico fim para o artista, cujo pai, Felipe Alves de Oliveira, fora assassinado 12 dias antes dele aqui nascer. Deu-se o crime na esquina da Rua do Acampamento com a antiga Rua Marquês do Maricá, atual Dr. Astrogildo Cesar de Azevedo.

Cartas e telegramas de Felipe foram paulatinamente doados pela família a instituições daqui. Sobre essa correspondência, despontaram estudos.

O curta-metragem *Cartas de Felipe* é poema visual, história e argumento narrados e interpretados com maestria, sob trilha sonora especialmente composta pelo bajeense Márcio Echeverria Gomes.

Na estreia, lotou o auditório do prédio 67 da Universidade Federal de Santa Maria – UFSM: 160 assistentes; a sessão abriu a temporada 2024 do Cineclube da Boca.

Cartas de Felipe deve estar na próxima Feira do Livro, dia 5 de junho, às 18h, no Theatro Treze de Maio.

Boa notícia, também, o iminen-



te lançamento da *Biografia de Felipe D'Oliveira: o poeta da Lanterna Verde*, escrita por Pedro Brum e Lucas Zamberlan, e da reedição, atualizada, da *Obra Completa* do mesmo literato, ambas da Editora UFSM.

LAR

Consta esta fotografia no livro *In Memoriam* – uma coletânea de depoimentos sobre o poeta –, publicado no ano de sua morte, pela Sociedade Literária Felipe D'Oliveira, criada em 23 de agosto de 1933, para editar obras literárias e promover atividades artísticas e culturais em homenagem ao patrono.

Esta casa tinha escada lateral externa de acesso ao pavimento superior, um terraço, cobertura de telhas de barro com beiral. Havia traços da arquitetura neocolonial – em voga em certo período do século 20 no Brasil –, comum no bairro Águas Férreas, atual Cosme Velho.

Observa-se o toldo de lona listrada, a cortina a esvoaçar fora da janela, a arandela próxima à porta de entrada, além de uma rusticidade compatível com a natureza do entorno.

Felippe, esteta em tudo, seria também no próprio lar.

O tio, João Daudt Filho, relata nas *Memórias*:

“[...] De como estava integrado na vida de cada membro da família, basta citar que, quando alguém queria dispor o arranjo de um móvel, de uma peça, de um quadro ou de um objeto de arte, apelava para o bom gosto de Felipe. Nas grandes ocasiões como nos pequeninos episódios cotidianos, o seu parecer, o seu auxílio eram reclamados e acatados como leis. [...]”

COSME VELHO

É dos mais tradicionais bairros do Rio de Janeiro, o escolhido por Felipe D'Oliveira para esta residência. Situa-se na Zona Sul da cidade. Até meados do século 20, a região elevada do Rio Carioca, com águas antigamente límpidas, era conhecida como Águas Férreas. Os indígenas consideravam-nas curativas. Também, durante o Império. Lá se conserva a Bica da Rainha, frequentada por Dona Maria I e pela nora, Carlota Joaquina, para tratamento.

A denominação Águas Férreas caiu aos poucos em desuso, até ser inteiramente absorvida pela atual, Cosme Velho. Muito residencial, esse bairro, no sopé dos morros Dona Marta e Corcova-

do – no qual se encontra a estação dos trens para o monumento ao Cristo Redentor – tem sido endereço de famosos.

Entre outros, além de Felipe D'Oliveira, lá residiram os Klabin, Machado de Assis, Cecília Meireles, Manuel Bandeira, Euclides da Cunha, Austregésilo de Athayde, Alceu de Amoroso Lima, Jorge Mautner, Cássia Eller e Roberto Marinho. A casa deste, com mais de 1,5 mil obras de arte, à Rua Cosme Velho, 1.105, desde 28 de abril de 2008 é centro cultural, aberto ao público.

CONFIDÊNCIA

Li, há anos, cópias de algumas cartas de Felipe, enviadas da Europa ao Tio Jango – João Daudt Filho. Incluem finas descrições de obras de arte que visitava, e até de aventuras, por exemplo, no Moulin Rouge, de Paris. Nem só de poesia, vivia.

Confidenciou que, de tanto frequentar essa casa de diversões, amigos diziam que, em qualquer manhã, haveriam de encontrá-lo “pendurado em uma pá do Moinho Vermelho...”

Agradecimentos: à Casa de Memória Edmundo Cardoso, pela cessão do In Memoriam de Felipe D'Oliveira.



Interessados em participar da coluna encontram mais informações pelo e-mail contato@persona.net.br ou (55) 3213-7272 e (55) 99139-5223



Grazi Lopes

grazi.lopes@diariosm.com.br

Nossas redes sociais:

Instagram @revista.persona

Facebook /Revista Persona

Website www.persona.net.br

QUINTAL 155 RESTAURANTE
BUFFET AO MEIO DIA
 3221.5297

Babette
 55.3027.1716
 Av. Presidente Vargas, 2081

A Boiadeira para Morphine Produções

No dia em que Ana Castela desembarcou em Santa Maria, a magia estava realmente no ar! Cumprindo a promessa de um show incrível, a Morphine Produções transformou o estacionamento do Shopping Praça Nova em uma grande festa, onde

uma multidão de adultos e crianças superanimada se reuniu para celebrar os sucessos da boiadeira.

Entre risos, cantorias e aplausos – ok, teve muito choro de emoção também –, a noite foi um espetáculo inesquecível.

FOTOS: FILIPE SCHAURICH



Jorge Pozzobom e Victória Bogado Pozzobom



Fabiana Sparremberger e Daniela Minello



Carine Druzian e Guilherme Steffens



Marcelo Arigony e Ingrid Grabbin

Fabício Guedes Godoy e Thais Campos Walter



Carolina, Cristiano, Rafaella e Camille Abaid



SEU EVENTO É AQUI NO ATC

SALÃO NOBRE - PAULO LAUDA
Requinte e sofisticação

SALÃO ANTÔNIO BRENNER
Moderno e acolhedor

SALÃO DE FESTAS - NORMA SEIBEL
Notável e de bom gosto

SALÃO VERDE
Beleza intimista

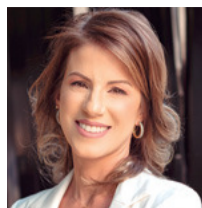
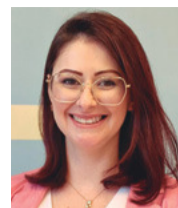
SALÃO FARROUPILHA
Tradicional e Aconchegante

ACESSE ATC.ESP.BR

ANIVERSÁRIOS | CASAMENTOS | SHOWS | REUNIÕES | PALESTRAS | FORMATURAS

ELISANGELA NICOLOSO BRANDLI

Consultora de empresas e professora universitária

**PLURAL****ANANDA FACFIN**

Analista de Relacionamento com Cliente – Sebrae

GESTÃO E LIDERANÇA**Um dia para refletir**

Hoje é o dia do Trabalho, e não podemos deixar de refletir sobre a importância que ele tem em nossas vidas. Desde pequenos nos perguntavam, o que queríamos ser quando crescer? Ou seja, essa relação já vem desde cedo. E, sim, devemos valorizar, reconhecer e celebrar o seu valor, digno em todas as suas formas. O dia 1º de maio é uma homenagem aos esforços e contribuições dos trabalhadores para o desenvolvimento econômico, social e cultural da sociedade.

Ao longo da história tivemos várias mudanças nas condições de trabalho, salários mais justos, jornada de trabalho de 8 horas, preocupação com a saúde e segurança, assim como direitos trabalhistas básicos, que antes não existia. E após a Covid-19 é possível perceber uma mudança ainda mais profunda nas relações de trabalho.

Mas mesmo que tenha mudado, existem ainda muitos desafios, muitas incertezas, medos e inseguranças, há muito desemprego, subempregos, informalidade, falta de mão de obra qualificada, precarização do trabalho, desigualdade salarial, discriminação e falta de proteção social. Os casos de trabalhadores encontrados em situação semelhantes à escravidão nos últimos tempos estão aí para provar isso. Então, devemos refletir a necessidade de continuar defendendo os direitos a todos, do trabalhador e do seu local de trabalho, bem como de seus empresários e gestores que são aqueles que geram empregos e que ajudam o crescimento econômico do país, e que também tem grandes desafios com os altos custos tributários.

Nós, empresários, enfrentamos vários percalços diários, como a falta de capital de giro, as dificuldades burocráticas para conseguir recursos de financiamento no mercado, a elevação das taxas inflacionárias e uma taxa Selic que inibe investimentos e dificulta o crédito. Mas seguimos otimistas e determinados, trabalhando juntos no desenvolvimento e no crescimento constante de indicadores positivos de trabalho para todos. De crescimento da economia bem como dos negócios, para a maior geração de oportunidades de emprego.

À medida que o mundo do trabalho continua a evoluir rapidamente devido a avanços tecnológicos, mudanças econômicas e sociais, esse dia também é uma oportunidade para refletir sobre o futuro do trabalho e como garantir que ele seja justo, inclusivo e sustentável para todos os trabalhadores.

Em resumo, o Dia do Trabalho é mais do que apenas um feriado; é uma ocasião para lembrar, reconhecer e celebrar a importância do trabalho e dos direitos dos trabalhadores, enquanto nos comprometemos a enfrentar os desafios do presente e construir um futuro do trabalho mais justo e equitativo para todos.



O Dia do Trabalho é mais do que apenas um feriado; é uma ocasião para lembrar, reconhecer e celebrar a importância do trabalho e dos direitos dos trabalhadores, enquanto nos comprometemos a enfrentar os desafios do presente e construir um futuro mais justo e equitativo para todos

A força do empreendedorismo feminino no comércio e na prestação de serviço

No mundo do empreendedorismo feminino, já é de conhecimento o trabalho das mulheres em todas as áreas de atuação, por mais que, em alguns casos, ainda seja incipiente, como acontece na tecnologia, por exemplo. Entretanto, qual é o percentual da atuação e em quais áreas se destaca o trabalho das mulheres?

Em nível nacional, segundo o Instituto Brasileiro de Geografia e Estatística (IBGE, 2024), as donas de negócios representam 33,9%, e no RS, 35,7%. Especificamente em Santa Maria, a representatividade é bem maior: 44,4%, ou seja, 10,5 pontos percentuais a mais que a média nacional.

De acordo com a Junta Comercial do RS, em 2023, foram 2.578 novas empresas constituídas por mulheres em Santa Maria, as quais, somando com as já formalizadas, totalizam atualmente 18.570, dentre as 41.786 empresas ativas na cidade. Esse número de empreendimentos é maior quando se leva em consideração os formalizados por homem, mas que tem uma mulher como sócia, administradora ou conselheira, ultrapassando a quantidade de 24.900 negócios.

Considerando as áreas de atuação em que as mulheres empreendem, no âmbito nacional, a ordem é esta: 1º) prestação de serviços, 2º) comércio, 3º) indústria, 4º) agricultura e 5º) construção. Em Santa Maria, as três principais áreas seguem o mesmo cenário do país, com 11.268, 5.752 e 1.550 empresas, respectivamente. Logo, as santa-marienses atuam 60,67% na prestação de serviços, predominantemente com as atividades de serviços de beleza, estética, saúde e domésticos. Na área de comércio, que representa 30,97% das empresas de mulheres, as empreendedoras atuam com promoção de vendas de vestuário e acessórios, produtos em geral, alimentícios/bebidas, conforme dados pesquisa DataSebrae.

Diante dos cenários nacional, estadual e municipal, percebe-se que há uma conformidade entre as áreas de atividade e um considerável aumento no empreendedorismo gaúcho, especificamente santa-mariense, que é o 6º maior do Estado (atrás de Porto Alegre, Caxias do Sul, Canoas, Novo Hamburgo e Pelotas).

Desse modo, percebe-se a força do empreendedorismo feminino local, não só como base para o desenvolvimento socioeconômico, territorial, mas como fortalecimento para o progresso estadual e nacional, além do empoderamento para as mulheres. Portanto, neste 1º de maio, Dia do Trabalho, reiteramos nosso reconhecimento, respeito e admiração às empreendedoras que dão o seu melhor diariamente, para que todos os que se relacionam com elas tenham acesso a serviços, produtos e atendimento de qualidade. Parabéns a todas as trabalhadoras!



Neste 1º de maio, Dia do Trabalho, reiteramos nosso reconhecimento, respeito e admiração às empreendedoras que dão o seu melhor diariamente, para que todos os que se relacionam com elas tenham acesso a serviços, produtos e atendimento de qualidade. Parabéns a todas as trabalhadoras!



JOSÉ MARIA DIAS PEREIRA

Professor aposentado e doutor em Economia

Por que o golpe fracassou?

MARCELO CAMARGO/AGÊNCIA BRASIL



“Às 17 horas da sexta-feira, 13 de dezembro do ano bissexto de 1968, o marechal Arthur da Costa e Silva, com a pressão a 22 por 13, parou de brincar com palavras cruzadas e desceu a escadaria de mármore do Laranjeiras para presidir o Conselho de Segurança Nacional, reunido à grande mesa de jantar do Palácio. Começava uma missa negra”. Assim descreveu Elio Gaspari, no segundo dos cinco volumes que compõem a sua extraordinária obra sobre a ditadura militar, a fatídica reunião de nascimento do Ato Institucional nº 5 – a legislação que deu amparo legal aos “anos de chumbo” do regime. O Congresso foi fechado, acabou a liberdade de expressão e o estatuto do habeas corpus foi suspenso.

A partir daí, a ditadura ficou “escancarada”. A repressão apertou o cerco, e a esquerda dividida partiu para o “tudo ou nada” da luta armada, com assalto a bancos e sequestro de embaixadores. Um ato desesperado e praticamente suicida diante do poderio militar da ditadura. Mas é fácil julgar hoje, que tantos anos se passaram depois de 21 anos da ditadura. Na época, a guerra fria predominava e a revolução cubana alimentava o sonho do socialismo – canoa no qual embarcaram muitos jovens brasileiros para nunca mais voltar. Os que sobreviveram têm tristes lembranças na memória sobre tortura e mortes para contar, passados 60 do golpe militar de 1964.

Recentemente, mais precisamente em 8 de janeiro de 2023, ocorreu um novo golpe militar. Ao contrário de 1964, porém, este fracassou. Cabe perguntar, por que deu errado? Quais as condições que os conspiradores julgavam haver para armar o golpe agora e não noutra ocasião? Vale lembrar que o país vivia desde 1985, quando deixou o governo o general Figueiredo, uma democracia plena. Há 38 anos, portanto. O que se sabe, até aqui, é que a semente do golpe nasceu na caserna, mas não rendeu frutos por causa da divisão entre militares da ativa e os da reserva. Há que destacar também o papel das instituições civis – em particular, o Supremo Tribunal Federal (STF). Pouco se sabe sobre a participação da classe empresarial, particularmente no financiamento dos atos a favor da ditadura. Deduz-se, por manifestações antes do golpe, de liderança do agronegócio.

Sabe-se que a lei da Anistia, do governo Geisel, perdoou a todos os que participaram de crimes políticos, sejam eles civis ou militares. Não houve

nenhuma punição a militares, como ocorreu na Argentina. Isso beneficiou os militares, já que eram a maioria dos envolvidos com tortura e mortes. Foi criada uma “Comissão da Verdade”, que ficou restrita à procura dos corpos dos desaparecidos e indenizações às famílias das vítimas. Mesmo assim, foi o principal ponto de atrito dos militares com Dilma Rousseff, que havia sido torturada pelos militares.

Sob o governo de Bolsonaro, por óbvio, a referida Comissão foi “enterrada”. Lula tampouco parece disposto a “mexer nesse vespeiro”, tanto que proibiu manifestações, a favor ou contra a ditadura, nas dependências de instituições federais. Desde a volta da democracia, as homenagens ao que a direita chama de “Regime Militar” havia ficado restrita aos pátios dos quartéis, no 7 de setembro, data comemorativa da Independência. Bolsonaro inflamou esse cenário ao vincular o patriotismo (simbolizado pela bandeira nacional) à ditadura militar e, valendo-se de mentiras sobre a segurança das urnas eletrônicas, favoreceu a desordem do 8 de janeiro de 2023 – dia que a nossa democracia foi testada.

Pelo que se sabe até hoje, o golpe fracassou porque não houve consenso entre os militares. Aparentemente, os mais envolvidos foram os militares da reserva – muitos inclusive tiveram papel importante na própria ditadura. Os militares da ativa, na sua maioria, são constitucionalistas. Bolsonaro convidou milhares de militares para participar do governo, muitos apenas aumentaram seus rendimentos nesse período, enfraquecendo a máquina administrativa. Outros, estavam completamente despreparados para as funções que estavam exercendo, em que o caso mais notório é o do general Pazuello, hoje deputado federal, e que foi ministro da Saúde durante a pandemia.

Os golpistas esperavam o apoio de todo esse contingente. Mas, na “hora H”, eles “pularam fora”. Só assim dá para entender o palavrão do ex-vice-presidente (Braga Netto) ao ex-comandante do Exército (Freire Gomes). Com certeza, alguns parlamentares também estiveram envolvidos com o golpe, mas eles permanecem nas sombras. Poucos se deram conta da importância da rejeição, pelo STF, da tese de que as Forças Armadas (FA) são “poder moderador”, ou seja, não estão acima dos outros poderes. Aliás, as FA têm apenas o poder (ou dever) de defender a democracia. Creio ser este o saldo do fracassado golpe.

Mas é fácil julgar hoje, que tantos anos se passaram depois de 21 anos da ditadura

A opinião manifestada em artigos assinados não expressa necessariamente a opinião do jornal

Claro

Acelerando de verdade a banda larga da sua casa, você se conecta + com o que ama.

Fibra+
500 Mega

+ globoplay

Tudo por apenas
R\$ 59,90
/mês, por 3 meses. Após, R\$ 99,90/mês.

Eu novidade

0800-720-1234
CLARO.COM.BR

Dependendo da cidade e localidade, a rede fixa pode não ser composta integralmente por fibra ótica; o trecho final de conexão é composto por cabos coaxiais; consulte os endereços com rede 100% fibra ótica. Oferta válida até 31/3/2024 e sujeita à análise de crédito, permanência mínima de 12 meses, multa proporcional, pagamento em débito automático e fatura digital. Promocionalmente, oferta de 500 mega por R\$ 59,90 por mês válida nos três primeiros meses; após esse período, o valor será de R\$ 99,90 por mês. Benefício de acesso ao Globoplay sem custo adicional. Consulte disponibilidade técnica, condições de contratação, restrições da oferta e mais informações em www.claro.com.br ou ligue para 1052.

CHEGOU O

CLUBE D+

O Clube de benefícios do assinante do Grupo Diário.

Muito mais vantagens para você!

Mais de **R\$15.000,00** por mês em desconto

por apenas **R\$15,48** por mês

ASSINE AGORA!

Acesse clubedmais.com.br ou chama no **55 3213.7272**

Opinião

Fale com o Diário: leitor@diariosm.com.br



facebook.com/diariodesantamaria



(55) 991362472



@diariosm



@diariosm



#leitordsm



Envie sua foto de Santa Maria e região para leitor@diariosm.com.br ou use a hashtag **#leitordsm** no Instagram

Colaborador assíduo da página, o leitor Edimar Ribeiro compartilha um clique do Monumento ao Imigrante Italiano na Quarta Colônia, em Silveira Martins

Ressignificação mental

É importante reconhecer que enfrentamos desafios diários em diversos aspectos da vida. Muitas vezes, é difícil encontrar equilíbrio entre o cuidado espiritual, o emocional e o físico que o nosso corpo necessita, especialmente em uma era que valoriza a busca por resultados instantâneos. Isso tem contribuído para o aumento da ansiedade e da depressão.

Devido a esta pressão psicológica, ficamos presos no passado, nas memórias, ou ansiosos pelo futuro, impedindo-nos de viver plenamente no presente. Para lidar com esse processo, é essencial reservar um tempo diário, mesmo que breve, para acalmar a mente e buscar por uma nova perspectiva sobre eventos passados não resolvidos. Ao fazer isso, podemos encerrar cada dia com os conflitos resolvidos e uma nova compreensão daquilo que podemos ou não modificar.

Torna-se necessário, então, que o indivíduo reserve, diariamente, pelo menos, 15 minutos para silenciar a mente e buscar uma nova percepção, de ressignificação, sobre eventos que não foram bem resolvidos. Ao fazer isso, podemos encerrar cada dia com os conflitos resolvidos e uma nova compreensão daquilo que podemos ou não podemos modificar. Existem técnicas para isso, que explicarei em um próximo artigo.



CAROL PRADO
Terapeuta integrativa

A prática da ressignificação mental não apenas nos ajuda a lidar com os desafios diários, mas também nos permite encontrar um equilíbrio emocional mais sólido. Ao desenvolver essa capacidade de reavaliar nossas experiências passadas e presentes, podemos alcançar uma vida mais plena e satisfatória. É fundamental reconhecer a importância desse autocuidado mental para promover uma saúde emocional duradoura.

Destaco ainda o incentivo para uma vida mais positiva, o aumento da resiliência emocional e o auxílio sobre como lidar melhor com desafios e adversidades. Além disso, a ressignificação mental pode propiciar o desenvolvimento pessoal e o bem-estar emocional.

Envie artigos de até 2.600 caracteres (com espaços) para o e-mail leitor@diariosm.com.br contendo nome completo, RG, profissão, telefone de contato e uma foto sua. Os textos são selecionados e podem ser resumidos de acordo com o espaço. A opinião manifestada neste espaço não expressa necessariamente a opinião do jornal.

DIRETOR EXECUTIVO:
Paulo Ceccim

DIRETORA ADMINISTRATIVA:
Vanessa Rizzi

DIRETORA DE JORNALISMO:
Fabiana Sparremberger

DIRETORES:
Carlos Costabeber
Flavio Jobim
Giuliano Vendrusculo
Marcelo Zampieri
Mauro Della Pasqua
Renor Beltrami
Ricardo Jobim
Valnei Beltrame

GERENTE GERAL: Alexandre De Grandi
GERENTE COMERCIAL: Robledo Azambuja
GERENTE DE INOVAÇÃO DE PRODUTO:
Giovane Freitas

WWW.DIARIOSM.COM.BR
Faixa Nova de Camobi, 4.975
Bairro Camobi - CEP 97105-030
Santa Maria (RS) | (55) 3213-7100

DIÁRIO
D

Previsão do Tempo

Cidade	19°C	24°C
Agudo	19°C	24°C
Caçapava do Sul	19°C	20°C
Cacequi	20°C	23°C
Dona Francisca	19°C	21°C
Faxinal do Soturno	20°C	22°C
Itaara	19°C	22°C
Itacurubi	20°C	24°C
Ivorá	19°C	23°C
Cruz Alta	18°C	23°C
Júlio de Castilhos	19°C	22°C
Lavras do Sul	18°C	23°C
Mata	19°C	23°C
São Gabriel	20°C	22°C
Rosário do Sul	19°C	24°C
Restinga Sêca	20°C	22°C
São João do Polêsine	21°C	23°C
São Vicente do Sul	20°C	22°C
Tupanciretã	19°C	24°C
Jaguari	18°C	22°C
São Sepé	19°C	24°C
Formigueiro	20°C	22°C
Santiago	19°C	22°C
Nova Palma	20°C	22°C
São Pedro do Sul	19°C	23°C
São Martinho da Serra	18°C	20°C

Tempo em Santa Maria 7 dias

Santa Maria de 01 a 07/05

QUA	QUI	SEX	SÁB	DOM	SEG	TER
24°	20°	16°	17°	22°	29°	21°
20°	18°	14°	15°	17°	20°	16°

Desastre climático pela chuva
 Santa Maria e região vivem dias muito difíceis por conta da chuva que ultrapassou os 300mm entre a segunda-feira e ontem. A região também está sendo duramente castigada pelo excesso de chuva com transtornos. E a tendência para esse feriado e amanhã permanece sendo de muita chuva com mais estragos. Grandes inundações e alagamentos são esperados. A chuva dá uma trégua na sexta-feira.

Temperaturas Observadas Ontem

Camobi INMET	Perpétuo Socorro	Camobi INMET	Perpétuo Socorro
19,2°C	19,4°C	22,2°C	24,0°C

Legenda

Fases da Lua

Nova	Crescente	Cheia	Minguante
08/04	15/04	23/04	01/05

Fonte Lunar: INMET

Tira-dúvidas do Saque Calamidade do FGTS nas escolas

A Defesa Civil de Santa Maria vai reforçar as informações sobre o Saque Calamidade do Fundo de Garantia do Tempo de Serviço (FGTS) para a população atingida pelo temporal de 16 de janeiro. O saque será realizado pela Caixa Econômica Federal, através do app do FGTS, e estará disponível para aqueles que comprovarem terem tido danos materiais e que tenham saldo do FGTS em razão do trabalho com carteira assinada. Serão dois dias disponíveis na semana, até início do mês de junho, para que a comunidade possa tirar dúvidas sobre o saque de forma emergencial. Às terças-feiras, os locais serão escolas da rede municipal. Nas quintas-feiras, será no Centro Administrativo Municipal. Em ambos os dias, o atendimento será das 14h às 16h.

LOTERIAS

LOTOMANIA | Concurso 2.615

Dezenas	Acertadores	Prêmio (R\$)
20	0	*
19	8	38.987,51
18	108	1.804,98
17	807	241,55
16	4.536	42,97
15	19.058	10,22
0	2	77.975,02

*R\$ 7.565.477,55 acumulados
Os números extraoficiais

11 - 13 - 15 - 18 - 20
22 - 29 - 32 - 50 - 53
61 - 67 - 72 - 76 - 79
82 - 84 - 88 - 90 - 93

LOTOFÁCIL | Concurso 3.091

Dezenas	Acertadores	Prêmio (R\$)
15	1	1.237.458,65
14	321	1.154,72
13	10.485	30,00
12	124.429	12,00
11	615.694	6,00

Canal Eletrônico
Os números extraoficiais

02 - 04 - 05 - 08 - 09 - 11 - 13 - 14
15 - 18 - 19 - 20 - 21 - 24 - 25

PREÇOS

■ Quina – 5 números (aposta mínima) – R\$ 2
 ■ Lotofácil – 15 números (aposta mínima) – R\$ 2,50
 ■ Lotomania – 50 números (aposta única) – R\$ 3,00

segunda 29/04/2024

QUINA | Concurso 6.428

Dezenas	Acertadores	Prêmio (R\$)
Cinco	0	*
Quatro	34	10.597,07
Três	3.116	110,12
Dois	76.618	4,47

*R\$ 2.307.058,69 acumulados
Os números extraoficiais

25 - 31 - 39 - 49 - 76

† FALECIMENTOS

IPIRANGA

29/04

- † RACHÉL ANDRADE DALMOLIN, sepultada em 30/04, no Cemitério Ecumênico Municipal, em Santa Maria
- † HORTENCIA DA SILVA LUCHTEMBERG, sepultada em 30/04, no Cemitério Ecumênico Municipal, em Santa Maria
- † CRISTIANE DA SILVA CONTIMOS, cremada em 30/04, no Crematório Santa Rita, em Santa Maria

30/04

- † HONORINA FATIMA MACHADO FERREIRA, sepultada em 01/05, no Cemitério São José KM3, Em Santa Maria
- † OLGA STEINDORFF STREHER, sepultada em 30/04, no Cemitério Santa Rita, em Santa Maria
- † MARA CHEILA CAVALHEIRO DA ROSA, sepultada em 30/04, no Cemitério Ecumênico Municipal, em Santa Maria
- † ERONI BATISTA FRAGA CAMPOS, cremada em 30/04, no Crematório Santa Rita, em Santa Maria

SÃO MARTINHO

28/04

- † REGINA ESPINDOLA ROMERO, sepultada em 29/04, no Cemitério Municipal de São Martinho da Serra

29/04

- † ELLY WOLFF, sepultada em 30/04, no Cemitério Municipal Ecumênico, em Santa Maria
- † JOSÉ VANDERLEY TEIXEIRA DA SILVA, sepultado em 30/04, no Cemitério Municipal Ecumênico, em Santa Maria

30/04

- † LEONEL SILVEIRA FERNANDES, sepultado em 30/04, no Cemitério Municipal Ecumênico, em Santa Maria

EMPREGOS

FUTURA

A Futura Gestão de Pessoas realiza cadastro pelo site futurasm.com.br. Mais informações pelo telefone (55) 98144-5222 (WhatsApp).

- ▶ Vendedor externo (metais)
- ▶ Auxiliar administrativo (atendimento)
- ▶ Operador de caixa
- ▶ Atendente de locações (imobiliária)
- ▶ Auxiliar de almoxarifado
- ▶ Vendedor(a) peças (máquinas pesadas)
- ▶ Auxiliar de vendas (peças)
- ▶ Auxiliar contábil (escritório)
- ▶ Secretária (escritório central)
- ▶ Coordenador de filial (Camobi)
- ▶ Auxiliar administrativo (Camobi)
- ▶ Motorista de caminhão truck (3 vagas)
- ▶ Ajudante de caminhão (2 vagas)
- ▶ Gerente departamento pessoal

- ▶ Operadora de caixa
- ▶ Açougueiro (boutique de carnes)
- ▶ Babá (13h às 20h)
- ▶ Assistente contábil
- ▶ Líder de loja (Panambi)
- ▶ Administrativo comercial (cursinho)
- ▶ Camareira (hotel)
- ▶ Gerente (supermercado, 2 vagas)
- ▶ Operador logístico (multinacional)
- ▶ Motorista rodotrem (agronegócio)
- ▶ Operador de betoneira
- ▶ Auxiliar de compras
- ▶ Supervisor de loja (pneus)
- ▶ Vendedor (distribuidora)
- ▶ Vendedor(a) interno e externo
- ▶ Vendedor(a) distribuição
- ▶ Analista de vendas
- ▶ Operador de empilhadeira

- ▶ Vendedor (telefonia e acessórios Apple)
- ▶ Auxiliar de mecânico (caminhão)
- ▶ Montador de pneus
- ▶ Operadora de caixa
- ▶ Cozinheira(o) líder
- ▶ Assistente administrativo (financeiro)
- ▶ Governanta executiva (hotel)
- ▶ Vistoriador (Mei)
- ▶ Auxiliar de manutenção e desocupação
- ▶ Secretária comercial (clínica)
- ▶ Fisioterapeuta esteticista (clínica)
- ▶ Analista administrativo financeiro (Dores)
- ▶ Caixa (atendente, das 15h45min às 22h)
- ▶ Agente de mercado (agronegócio)
- ▶ Recepcionista de hotel (15h às 23h)
- ▶ Doméstica (cozinheira)
- ▶ Supervisor de controle de qualidade (SC)
- ▶ Auxiliar técnico de refrigeração

ASSINE O

DIÁRIO
(55) 3213 - 7272

ANUAL PREMIUM (IMPRESSO+DIGITAL+PERSONA+CLUBED+)

COMPLETA (TODOS OS DIAS): R\$ 1.496,64 OU 12 X R\$124,72 / MÊS
 LIGHT (FINAL DE SEMANA): R\$ 53,70/ MÊS

MENSAL BÁSICO (IMPRESSO +DIGITAL)

COMPLETA (TODOS OS DIAS): R\$143,43/ MÊS
 Adicione Persona E Clube D+ em sua assinatura

PROMOÇÃO DIGITAL PREMIUM

(DIGITAL+ CLUBE D+)
 R\$185,76 OU 12X R\$ 15,48/ MÊS



Scaneie Qrcode e fale com a Central de Relacionamento

CONFIRA OS MELHORES PLANOS E CONDIÇÕES PARA VOCÊ NO TELEFONE (55) 3213-7272

*Nossos planos e promoções possuem renovação automática

Moradores precisaram ser resgatados em barcos

GILBERTO FERREIRA



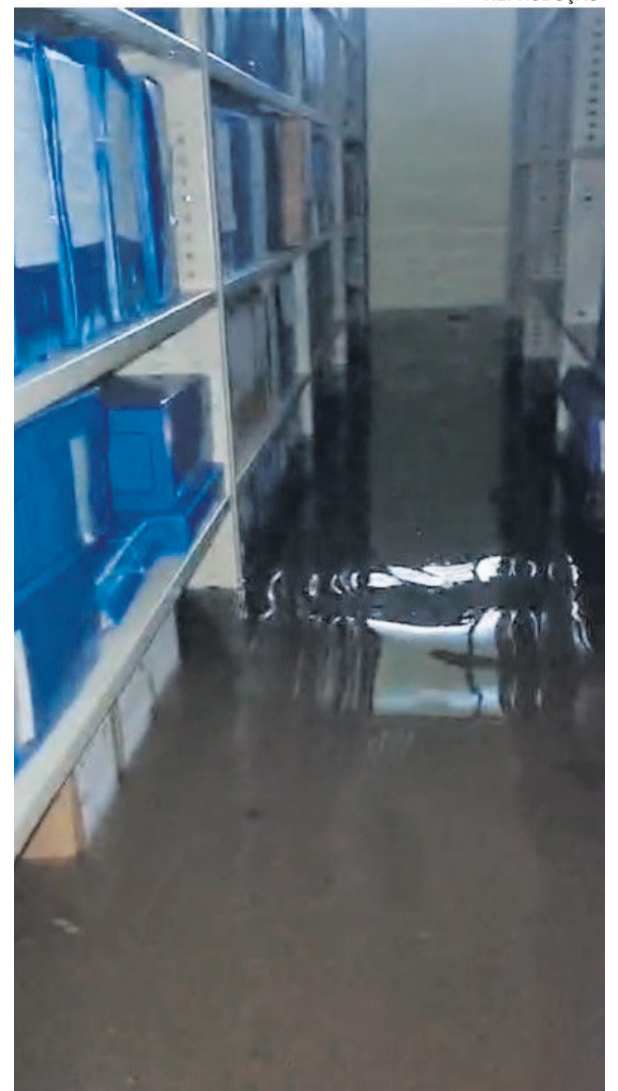
O volume elevado de chuvas exigiu que a Defesa Civil e o Corpo de Bombeiros usassem embarcações para buscar pelo menos 16 moradores ilhados na Vila Fighera, em Santa Maria

■ PÁGINA 6

Estrutura é montada para receber desabrigados no CDM

■ PÁGINA 7

MARCELO OLIVEIRA, PREFEITURA DE SANTA MARIA



REPRODUÇÃO

Campus da UFSM alaga e água invade sala do arquivo geral

■ PÁGINA 22

Municípios da região têm queda de pontes, alagamentos e estragos com as fortes chuvas

■ PÁGINA 18

As rodovias alternativas para deslocamentos de Santa Maria até a Região Metropolitana

■ PÁGINA 19



DENI ZOLIN

Alertas da meteorologia, infelizmente, acabaram se confirmando

■ PÁGINA 4



JAQUELINE SILVEIRA

Morre Sonia Decimo, mãe do vice-prefeito Rodrigo Decimo

■ PÁGINA 8